

りょういき にんげん しゃかい
＜領域：人間と社会＞

にんげん そんげん じりつ
人間の尊厳と自立

もんだい りょうしゃ せいかつ しつ たか かいごじっせん かん つぎ きじゅつ
問題 1 利用者の生活の質(QOL)を高めるための介護実践に関する次の記述のう

ち、最も適切なものを1つ選びなさい。

- にちじょうせいかつどうさ こうじょう ひっす
1 日常生活動作の向上を必須とする。
- りょうしゃ しゅかんできひょうか かいごふくししょく いこう じゅうし
2 利用者の主観的評価では、介護福祉職の意向を重視する。
- かいごじっせん かぞく おう おこな
3 介護実践は、家族のニーズに応じて行う。
- ふくしょうぐ かつよう りょうしゃ そうだん すす
4 福祉用具の活用は、利用者と相談しながら進める。
- か ち きじゅん すべ りょうしゃ おな もち
5 価値の基準は、全ての利用者に同じものを用いる。

もんだい 問題 2 A さん(25 歳, 男性, 障害支援区分 3) は, 網膜色素変性症(retinitis

pigmentosa) で, 移動と外出先での排泄時に介助が必要である。同行援護を利用しながら, 自宅で母親と暮らしている。音楽が好きな A さんは合唱サークルに入会して, 月 1 回の練習に参加している。

合唱コンクールが遠方で行われることになった。同行援護を担当する介護福祉職は, A さんから, 「コンクールに出演したいが, 初めての場所に行くことが心配である」と相談を受けた。

介護福祉職の A さんへの対応として, 最も適切なものを 1 つ選びなさい。

- 1 合唱コンクールへの参加を諦めるように話す。
- 2 合唱サークルの仲間に移動の支援を依頼するように伝える。
- 3 一緒に交通経路や会場内の状況を確認する。
- 4 合唱コンクールに参加するかどうかは, 母親に判断してもらうように促す。
- 5 日常生活自立支援事業の利用を勧める。

問題 3 ストレス対処行動の一つである問題焦点型コーピングに当てはまる行動

として、適切なものを1つ選びなさい。

- 1 趣味の活動をして気分転換する。
- 2 トラブルの原因に働きかけて解決しようとする。
- 3 運動して身体を動かしストレスを発散する。
- 4 好きな音楽を聴いてリラックスする。
- 5 「トラブルも良い経験だ」と自己の意味づけを変える。

問題 4 Bさん(80歳, 女性)は, 介護老人保健施設に入所が決まった。今日はB

さんが施設に入所する日であり, C介護福祉職が担当者になった。C介護福祉職は, 初対面のBさんとの信頼関係の形成に向けて取り組んだ。

C介護福祉職のBさんへの対応として, 最も適切なものを1つ選びなさい。

- 1 自発的な関わりをもつことを控えた。
- 2 真正面に座って面談をした。
- 3 自分から進んで自己紹介をした。
- 4 終始, 手を握りながら話をした。
- 5 孫のような口調で語りかけた。

もんだい かいごろうじんふくししせつ りようしゃ かぞく ちいきじゅうみんとう こうりゅう もくてき
問題 5 介護老人福祉施設は、利用者とその家族、地域住民等との交流を目的と
なつまつ かいさい なつまつ よそう こ らいきやく いほうちゅうしゃ じゃま
した夏祭りを開催した。夏祭りには、予想を超えた来客があり、「違法駐車が邪魔
こま くじょう きんりん じゅうみん よ つぎ なつまつ うんえいじょう
で困る」という苦情が近隣の住民から寄せられた。そこで、次の夏祭りの運営上
かいぜん む しょくいんかん はな あ たいおうあん さくせい
の改善に向けて職員間で話し合い、対応案を作成した。

つぎ たいおうあん あ
次の対応案のうち、PDCAサイクルのアクション(Action)に当たるものとして、
もっと てきせつ えら
最も適切なものを1つ選びなさい。

- きんりん そうおん えいきょう しら
1 近隣への騒音の影響について調べる。
- くじょう よ じゅうみん はなし き い
2 苦情を寄せた住民に話を聞きに行く。
- なつまつ かんそう りようしゃ き
3 夏祭りの感想を利用者から聞く。
- らいきやくしゃよう ちゅうしゃ かくほ
4 来客者用の駐車スペースを確保する。
- しゅうへん こうつうりょう しら
5 周辺の交通量を調べる。

もんだい かいごふくししよく りようしゃ たい おこな いじょう かいご
問題 6 D介護福祉職は、利用者に対して行っている移乗の介護がうまくできず、
ぎじゅつこうじょう もくてき きぼう
技術向上を目的としたOJTを希望している。

つぎ かいごふくししよく たい おこな もっと てきせつ えら
次のうち、D介護福祉職に対して行うOJTとして、最も適切なものを1つ選
びなさい。

- せんもんしょ こうにゅう すす
1 専門書の購入を勧める。
- がいふけんしゅう じゅこう ていあん
2 外部研修の受講を提案する。
- せんばいしよくいん いじょう かいご どうこう しどう
3 先輩職員が移乗の介護に同行して指導する。
- しょくばがい せんもんか そうだん じょげん
4 職場外の専門家に相談するように助言する。
- にがて いじょう かいご ひか しじ
5 苦手な移乗の介護は控えるように指示する。

社会の理解

問題 7 社会福祉法に基づく、都道府県や市町村において地域福祉の推進を図るこ

とを目的とする団体として、正しいものを1つ選びなさい。

- 1 特定非営利活動法人(NPO法人)
- 2 隣保館
- 3 地域包括支援センター
- 4 基幹相談支援センター
- 5 社会福祉協議会

問題 8 近年、人と人、人と社会とがつながり、一人ひとりが生きがいや役割をもち、助け合いながら暮らしていくことのできる、包摂的なコミュニティ、地域や社会を創るという考え方が示されている。この考え方を表すものとして、最も適切なものを1つ選びなさい。

- 1 ナショナルミニマム(national minimum)
- 2 バリアフリー社会
- 3 介護の社会化
- 4 生涯現役社会
- 5 地域共生社会

もんだい わ くに しゃかいほしょうせいど きほん ねん しょうわ ねん しゃかいほしょうせいど
問題 9 我が国の社会保障制度の基本となる、1950年(昭和25年)の社会保障制度
しんぎかい しゃかいほしょうせいど かん かんこく ないよう もっと てきせつ
審議会による「社会保障制度に関する勧告」の内容として、最も適切なものを1つ
えら
選りなさい。

- 1 生活困窮者自立支援法の制定の提言
せいかつこんきゆうしゃじりつしえんほう せいてい ていげん
- 2 社会保障制度を、社会保険、国家扶助、公衆衛生及び医療、社会福祉で構成
しゃかいほしょうせいど しゃかいほけん こつかふじょ こうしゅうえいせいおよ いりょう しゃかいふくし こうせい
- 3 介護保険制度の創設の提言
かいごほけんせいど そうせつ ていげん
- 4 保育所の待機児童ゼロ作戦の提言
ほいくしょ たいきじどう さくせん ていげん
- 5 介護分野におけるICT等の活用とビッグデータの整備
かいごぶんや とう かつよう せいび

もんだい さい じょせい ようかいご ほうもんかいご
問題 10 Eさん(75歳、女性、要介護2)は、訪問介護(ホームヘルプサービス)を
りょう さいきん にんちしょう しんこう いえ かいご こんなん
利用している。最近、Eさんの認知症(dementia)が進行して、家での介護が困難
かいごろうじんふくししせつ もうしこ かぞく ほうもんかいごいん
になり、介護老人福祉施設の申込みをすることにした。家族が訪問介護員(ホーム
そうだん ようかいごにんてい ゆうこうきかん のこ ようかいご
ヘルパー)に相談したところ、まだ要介護認定の有効期間が残っていたが、要介護
じょうたいくぶん へんこう しんせい
状態区分の変更の申請ができることがわかった。

- かぞく くぶんへんこう しんせいさき ただ えら
家族が区分変更するときの申請先として、正しいものを1つ選りなさい。
- 1 介護保険の保険者
かいごほけん ほけんじゃ
 - 2 後期高齢者医療広域連合
こうきこうれいしゃいりょうこういきれんごう
 - 3 介護保険審査会
かいごほけんしんさかい
 - 4 国民健康保険団体連合会
こくみんけんこうほけんだんたいれんごうかい
 - 5 運営適正化委員会
うんえいてきせいかいいんかい

もんだい さい じよせい しんたいしょうがいしやてちょう きゅう せんてんせい ちょうかくしょうがい
問題 11 Fさん(19歳, 女性, 身体障害者手帳2級)は, 先天性の聴覚障害があ
る。Fさんは大学生で, 授業のときは手話通訳者が配置されている。Fさんは筆
記による定期試験を受けることになり, 試験実施に関する配慮を大学に申し出た。
つぎ きじゆつ もう で ふ ごうりてきはいりよ もっと てきせつ
次の記述のうち, Fさんの申し出を踏まえた合理的配慮として, 最も適切なも
のを1つ選びなさい。

- じゆけんじかん えんちょう
1 受験時間を延長する。
- しけんもんだい も じ かくだい
2 試験問題の文字を拡大する。
- も こ きよか
3 テキストの持ち込みを許可する。
- しけんかんとくしや こうとう せつめい ないよう しょめん わた
4 試験監督者が口頭で説明する内容を書面で渡す。
- もんだい よ あ
5 問題を読み上げる。

もんだい わ くに しょうがいしやけんりじょうやく ひじゆん ねん へいせい ねん む おこな
問題 12 我が国の「障害者権利条約」の批准(2014年(平成26年))に向けて行われ
た, 障害者基本法の改正(2011年(平成23年))で新たに法律上に規定されたもの
として, 適切なものを1つ選びなさい。

- じりつしえんいりょう せいしんつういんいりょう かいし
1 自立支援医療(精神通院医療)の開始
- きょうどうせいかつえんじょ せい ど か
2 共同生活援助(グループホーム)の制度化
- せいねんこうけんせいど そうせつ
3 成年後見制度の創設
- しゃかいてきしょうへき じょきよ
4 社会的障壁の除去
- とうきょう きょうぎたいかい かいさい
5 東京2020パラリンピック競技大会の開催

ちゅう しょうがいしやけんりじょうやく こくさいれんごう しょうがいしや けんり かん じょうやく
(注) 「障害者権利条約」とは, 国際連合の「障害者の権利に関する条約」のことで
ある。

もんだい つぎ しょうがいしゃそうごうしえんほう かいごきゅうふ りょう りょうしゃ さい
問題 13 次のうち、「障害者総合支援法」の介護給付を利用するときに、利用者が最
しょ しちょうそん おこな てつづ てきせつ えら
初に市町村に行う手続きとして、適切なものを1つ選びなさい。

- 1 しきゅうしんせい
支給申請
- 2 にんていちょうさ
認定調査
- 3 しんさかい かいさい
審査会の開催
- 4 しょうがいしえんくぶん にんてい
障害支援区分の認定
- 5 とうりようけいかく さくせい
サービス等利用計画の作成

ちゅう しょうがいしゃそうごうしえんほう しょうがいしゃ にちじょうせいかつおよ しゃかいせいかつ そうごうてき しえん
(注) 「障害者総合支援法」とは、「障害者の日常生活及び社会生活を総合的に支援
ほうりつ
するための法律」のことである。

もんだい しょうがいしゃそうごうしえんほう きょたくかいご りょう りょうしゃふたん かんが かた
問題 14 「障害者総合支援法」の居宅介護を利用したときの利用者負担の考え方と
もっと てきせつ えら
して、最も適切なものを1つ選びなさい。

- 1 りょう しゅるい りょう おう ふたん
利用したサービスの種類や量に応じて負担する。
- 2 りょうしゃ ふたんのうりよく おう ふたん
利用者の負担能力に応じて負担する。
- 3 りょう ひよう いってい わりあい ふたん
利用したサービス費用の一定の割合を負担する。
- 4 りょう ひよう ぜんがく ふたん
利用したサービス費用の全額を負担する。
- 5 りょうしゃ ふたん
利用者は負担しない。

ちゅう しょうがいしゃそうごうしえんほう しょうがいしゃ にちじょうせいかつおよ しゃかいせいかつ そうごうてき しえん
(注) 「障害者総合支援法」とは、「障害者の日常生活及び社会生活を総合的に支援
ほうりつ
するための法律」のことである。

もんだい 15 こじんじょうほうほごほう もと ほ ご かん つぎ きじゆつ
問題 「個人情報保護法」に基づくプライバシー保護に関する次の記述のうち、
もっと てきせつ えら
最も適切なものを1つ選びなさい。

- 1 電磁的記録は、個人情報には含まれない。
でんじてききろく こじんじょうほう ふく
- 2 マイナンバーなどの個人識別符号は、個人情報ではない。
こじんしきべつふごう こじんじょうほう
- 3 施設職員は、実習生に利用者の生活歴などを教えることは一切できない。
しせつしょくいん じっしゅうせい りようしゃ せいかつれき おし いっさい
- 4 個人情報を第三者に提供するときは、原則として本人の同意が必要である。
こじんじょうほう だいさんしゃ ていきよう げんそく ほんにん どうい ひつよう
- 5 自治会長は、本人の同意がなくても個人情報を入手できる。
じちかいちょう ほんにん どうい こじんじょうほう にゅうしゆ

ちゅう こじんじょうほうほごほう こじんじょうほう ほ ご かん ほうりつ
(注) 「個人情報保護法」とは、「個人情報の保護に関する法律」のことである。

もんだい 16 こうれいしゃぎやくたいぼうしほう かん つぎ きじゆつ もっと てきせつ えら
問題 「高齢者虐待防止法」に関する次の記述のうち、最も適切なものを1つ選
びなさい。

- 1 虐待が起こる場として、家庭、施設、病院の3つが規定されている。
ぎやくたい お ぼ かてい しせつ びょういん きてい
- 2 対象は、介護保険制度の施設サービス利用者とされている。
たいしょう かいごほけんせいど しせつ りようしゃ
- 3 徘徊しないように車いすに固定することは、身体拘束には当たらない。
はいかい くるま こてい しんたいこうそく あ
- 4 虐待を発見した養介護施設従事者には、通報する義務がある。
ぎやくたい はっけん ようかいごしせつじゅうじしゃ つうほう ぎむ
- 5 虐待の認定は、警察署長が行う。
ぎやくたい にんてい けいさつしやちょう おこな

ちゅう こうれいしゃぎやくたいぼうしほう こうれいしゃぎやくたい ぼうし こうれいしゃ ようごしゃ たい しえん
(注) 「高齢者虐待防止法」とは、「高齢者虐待の防止、高齢者の養護者に対する支援
とう かん ほうりつ
等に関する法律」のことである。

もんだい 17 はったつしょうがい さい だんせい こうこうせい ころ ふとうこう
問題 17 発達障害のGさん(38歳, 男性)は, 高校生の頃に不登校になり, ずっと
とうこうしつちょうしょう ははおや さい せいしんほけんふくし
アルバイトをしながら, 統合失調症(schizophrenia)の母親(65歳, 精神保健福祉
てちょう きゅう かい こ ははおや にんちしょう うたが
手帳2級)を介護してきた。母親に認知症(dementia)が疑われるようになったが,
ふたり く つづ かんが そうだんしえんじぎょうしょ かいごふくし
これからも二人で暮らし続けたいと考えたGさんは, 相談支援事業所の介護福祉
しよく そうだん
職に相談した。

たい かいごふくししよく じょげん もっと てきせつ えら
Gさんに対する介護福祉職の助言として, 最も適切なものを1つ選びなさい。

- ちいきほうかつしえん かいごほけん じょうほう え すす
1 地域包括支援センターで, 介護保険サービスの情報を得ることを勧める。
- せい き こよう そうだん い すす
2 Gさんが正規に雇用されるように, ハローワークに相談に行くことを勧める。
- はったつしょうがい てきせつ ちりょう う すす
3 Gさんの発達障害について, クリニックで適切な治療を受けることを勧める。
- ははおや かいごろうじんふくししせつ しょうかい
4 母親に, 介護老人福祉施設を紹介する。
- ははおや せいしんかびょういん にゅういん すす
5 母親に, 精神科病院への入院を勧める。

もんだい 18 せいかつこんきゅうしゃじりつしえんほう かん つぎ きじゆつ てきせつ えら
問題 18 生活困窮者自立支援法に関する次の記述のうち, 適切なものを1つ選びな
さい。

- さいていげんど せいかつ い じ もの たいしょう
1 最低限度の生活が維持できなくなるおそれのある者が対象になる。
- じりつ はか しゅうろうじりつきゅうふきん しきゅう
2 自立を図るために, 就労自立給付金が支給される。
- しつぺい もの いりょうひ しきゅう
3 疾病がある者には, 医療費が支給される。
- こ がくしゅうしえん ひつすじぎょう
4 子どもへの学習支援は, 必須事業とされている。
- さいしゅうてき だい い ち
5 最終的な, 「第3のセーフティーネット」と位置づけられている。

りょういき
＜領域：こころとからだのしくみ＞

こころとからだのしくみ

もんだい 19 Hさん(75歳, 男性)は, 一人暮らしであるが, 隣人と共に社会活動にも積極的に参加し, ゲートボールや詩吟, 芸術活動など多くの趣味をもっている。また, 多くの友人から, 「Hさんは, 毎日を有意義に生活している」と評価されている。Hさん自身も友人関係に満足している。

ライチャード(Reichard, S.)による老齢期の性格類型のうち, Hさんに相当するものとして, 適切なものを1つ選びなさい。

- 1 自責型
- 2 防衛型(装甲型)
- 3 憤慨型
- 4 円熟型
- 5 依存型(安楽いす型)

もんだい 20 大脳の後頭葉にある機能局在として, 適切なものを1つ選びなさい。

- 1 視覚野
- 2 聴覚野
- 3 運動野
- 4 体性感覚野
- 5 感覚性言語野(ウェルニッケ野)

もんだい りついしせい いじ きんにく こうじゅうりよくきん もっと てきせつ
問題 21 立位姿勢を維持するための筋肉(抗重力筋)として、最も適切なものを
えら
1つ選びなさい。

- 1 上腕二頭筋
じょうわんにとうきん
- 2 大胸筋
だいきょうきん
- 3 大腿四頭筋
だいたいしとうきん
- 4 僧帽筋
そうぼうきん
- 5 三角筋
さんかくきん

もんだい はいようしょうこうぐん お かのうせい もっと
問題 22 廃用症候群(disuse syndrome)で起こる可能性があるものとして、最も
てきせつ えら
適切なものを1つ選びなさい。

- 1 うつ状態
じょうたい
- 2 高血圧
こうけつあつ
- 3 関節炎
かんせつえん
- 4 徘徊
はいかい
- 5 下痢
げり

もんだい じよくそう こうはつぶい もっと てきせつ えら
問題 23 褥瘡の好発部位として、最も適切なものを1つ選びなさい。

- 1 側頭部
そくとうぶ
- 2 頸部
けいぶ
- 3 腹部
ふくぶ
- 4 仙骨部
せんこつぶ
- 5 足趾部
そくしぶ

もんだい つぎ こうしゅう げんいん じょうたい もっと てきせつ
問題 24 次のうち、口臭の原因になりやすい状態として、最も適切なものを1

えら
つ選びなさい。

- 1 唾液の増加
だえき ぞうか
- 2 義歯の装着
ぎ し そうちやく
- 3 歯周病 (periodontal disease)
ししゅうびょう
- 4 顎関節症 (temporomandibular joint disorder)
がくかんせつしょう
- 5 低栄養状態
ていえいようじょうたい

もんだい さい じょせい しせつ にゅうしょ くるま しょくどう
問題 25 Jさん(82歳, 女性)は、施設に入所している。Jさんは車いすで食堂
き はし つか じぶん しょくじ しゅしょく ふつうしょく
に来て、箸やスプーンを使って、自分で食事をしている。主食は普通食、おかず
きざ しょく ぜんりょうせつしゅ さいきん くるま お けいこう くび
は刻み食で全量摂取している。最近、車いすからずり落ちる傾向があり、首が
こうくつ しせい しょくじ おお
後屈した姿勢で食事をし、むせることが多くなった。

ごえん さいしょ たいおう もっと てきせつ
Jさんが誤嚥をしないようにするための最初の対応として、最も適切なものを

えら
1つ選びなさい。

- 1 食事回数の調整
しょくじかいすう ちょうせい
- 2 座位姿勢の調整
ざいしせい ちょうせい
- 3 使用食器の変更
しょうしょつき へんこう
- 4 食事の量の調整
しょくじ りょう ちょうせい
- 5 食事場所の変更
しょくじばしょ へんこう

もんだい つぎ ごえん こうれいしゃ だっすいよぼう かくにん
問題 26 次のうち、誤嚥しやすい高齢者の脱水予防のために確認することとして、
もっと ゆうせん えら
最も優先すべきものを1つ選びなさい。

- ぎ し そうちやくじょうたい
1 義歯の装着状態
- じょうし かんせつかどういき
2 上肢の関節可動域
- すいみんじかん
3 睡眠時間
- やかん せきこ う む
4 夜間の咳込みの有無
- せつしゆ すいぶん けいじょう
5 摂取している水分の形状

もんだい けんこう せいじん べん せいせい じょうこうけつちょう つぎ ないようぶつ つうか ぶ い
問題 27 健康な成人の便の生成で、上行結腸の次に内容物が通過する部位として、
ただ えら
正しいものを1つ選びなさい。

- じょうけつちょう
1 S状結腸
- かいちょう
2 回腸
- ちよくちょう
3 直腸
- かこうけつちょう
4 下行結腸
- おうこうけつちょう
5 横行結腸

もんだい こうれいしゃ すいみんやく しょう かん つぎ きじゆつ もっと てきせつ
問題 28 高齢者の睡眠薬の使用に関する次の記述のうち、最も適切なものを1つ
えら
選びなさい。

- いぞんせい しょう
1 依存性は生じにくい。
- よくあさ さよう のこ
2 翌朝まで作用が残ることがある。
- しょくじご ふくよう のぞ
3 食事後すぐの服用が望ましい。
- いっしょ の こうか か
4 アルコールと一緒に飲んでも効果は変わらない。
- てんとう げんいん
5 転倒の原因にはならない。

もんだい たいせつ ひと な あと さび むりよくかん せいしん
問題 29 大切な人を亡くした後^{あと}にみられる^{さび}、寂しさやむなしさ^{むりよくかん}、無力感などの精神^{せいしん}
的^{てきはんのう}反応や、睡眠障害^{すいみんしょうがい}、食欲不振^{しょくよくふしん}、疲労感^{ひろうかん}などの身体的^{しんたいてきはんのう}反応を^{あらわ}表すものとして、
もっと てきせつ えら
最も適切なものを1つ選びなさい。

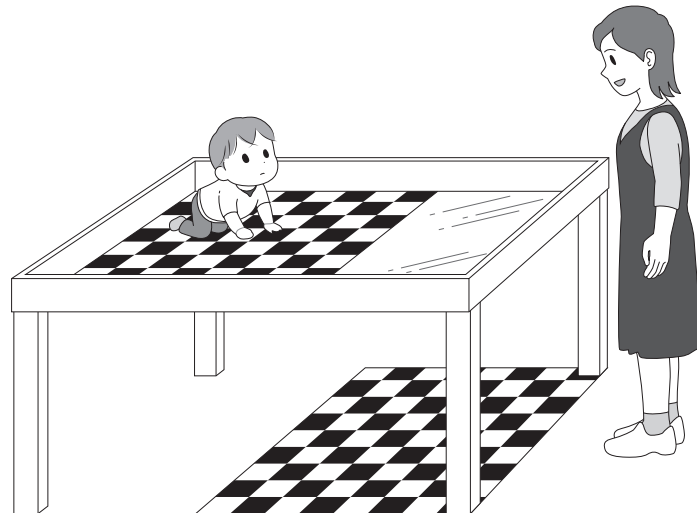
- 1 認知症^{にんちしょう}(dementia)
- 2 グリーフ(grief)
- 3 リビングウィル(living will)
- 4 スピリチュアル(spiritual)
- 5 パニック障害^{しょうがい}(panic disorder)

もんだい し ちか しんたい へんか もっと てきせつ えら
問題 30 死が近づいているときの身体^{しんたい}の変化^{へんか}として、**最も適切なものを1つ選**
び
なさい。

- 1 瞳孔^{どうこう}の縮小^{しゆくしょう}
- 2 筋肉^{きんにく}の硬直^{こうちよく}
- 3 発汗^{はっかん}
- 4 結膜^{けつまく}の充血^{じゅうけつ}
- 5 喘鳴^{ぜんめい}

はったつ ろうか りかい
発達と老化の理解

問題 31 今、発達の実験のために、図のようなテーブル(テーブル表面の左半分が格子柄、右半分が透明な板で床の格子柄が透けて見える)の左端に、Kさん(1歳1か月)を座らせた。テーブルの反対側には母親が立っている。Kさんは、格子柄と透明な板との境目でいったん動くのをやめて、怖がった表情で母親の顔を見た。母親が穏やかにほほ笑むと、Kさんは母親の方に近づいていった。Kさんの行動を説明する用語として、最も適切なものを1つ選びなさい。



- 1 自己中心性
じこちゅうしんせい
- 2 愛着理論
あいちゃくりろん
- 3 向社会的行動
こうしゃかいてきこうどう
- 4 社会的参照
しゃかいてきさんしょう
- 5 原始反射
げんしはんしゃ

もんだい
問題 32 コールバーグ(Kohlberg, L.)による道徳性判断に関する次の記述のうち、
もっと たか はったつ だんかい しめ てきせつ えら
最も高い発達の段階を示すものとして、適切なものを1つ選びなさい。

- 1 権威に服従する。
けん い ふくじゅう
- 2 罰を回避する。
ばつ かいひ
- 3 多数意見を重視して判断する。
たすう いけん じゅうし はんだん
- 4 損得で判断する。
そんとく はんだん
- 5 人間の権利や平等性などの倫理に従って判断する。
にんげん けんり びょうどうせい りんり したが はんだん

もんだい
問題 33 標準的な発育をしている子どもの体重が、出生時の約2倍になる時期
もっと てきせつ えら
として、最も適切なものを1つ選びなさい。

- 1 生後3か月
せい ご げつ
- 2 生後6か月
せい ご げつ
- 3 生後9か月
せい ご げつ
- 4 1歳
さい
- 5 2歳
さい

もんだい
問題 34 ストローブ(Stroebe, M.S.)とシュト(Schut, H.)による悲嘆のモデルで
しべつ そうしつしこう かいふくしこう しゅるい
は、死別へのコーピングには喪失志向と回復志向の2種類があるとされる。
そうしつしこう もっと てきせつ えら
喪失志向のコーピングとして、最も適切なものを1つ選びなさい。

- 1 しばらく連絡していなかった旧友との交流を深める。
れんらく きゅうゆう こうりゆう ふか
- 2 悲しい気持ちを語る。
かな き も かた
- 3 新たにサークル活動に参加を申し込む。
あら かつどう さんか もう こ
- 4 ボランティア活動に励む。
かつどう はげ
- 5 新しい生活に慣れようとする。
あたらし せいかつ な

もんだい かれい えいきょう う にんちきのう もっと てきせつ えら
問題 35 加齢の影響を受けにくい認知機能として、最も適切なものを1つ選びなさい。

- 1 エピソード記憶きおく
- 2 作業記憶さぎょうきおく
- 3 選択的注意せんたくてきちゅうい
- 4 流動性知能りゅうどうせいちのう
- 5 意味記憶いみきおく

もんだい こうれいき じん ひにょうきけい じょうたい へんか かん つぎ きじゅつ もっと てきせつ
問題 36 高齢期の腎・泌尿器系の状態や変化に関する次の記述のうち、最も適切なものを1つ選びなさい。

- 1 尿路感染症(urinary tract infections)を起こすことは非常に少ない。にょうろかんせんしょう お ひじょう すく
- 2 腎盂腎炎(pyelonephritis)の主な症状は、頭痛である。じんうじんえん おも しょうじょう ずつう
- 3 尿の濃縮力が低下する。にょう のうしゅくりよく ていか
- 4 前立腺肥大症(prostatic hypertrophy)では、尿道の痛みがある。ぜんりつせんひだいしょう にょうどう いた
- 5 薬物が排出される時間は、短くなる。やくぶつ はいしゅつ じかん みじか

もんだい ろうねんき へんけいせいしつかんせつしょう かん つぎ きじゅつ
問題 37 老年期の変形性膝関節症(knee osteoarthritis)に関する次の記述のうち、最も適切なものを1つ選びなさい。

- 1 外反型の脚の変形を伴うことが多い。がいはんがた あし へんけい ともな おお
- 2 女性のほうが男性より罹患率が高い。じょせい だんせい りかんりつ たか
- 3 積極的に患部を冷やすことを勧める。せっきよくてき かんぶ ひ すす
- 4 正座の生活習慣を勧める。せいざ せいかつしゅうかん すす
- 5 肥満のある人には積極的に階段を利用するように勧める。ひまん ひと せっきよくてき かいだん りょう すす

もんだい こうれいしゃ だっすい かん つぎ きじゅつ もっと てきせつ えら
問題 38 高齢者の脱水に関する次の記述のうち、最も適切なものを1つ選びなさい。

- 1 若年者よりも口渇感を感じやすい。
じゃくねんしゃ こうかつかん かん
- 2 体内水分量は若年者よりも多い。
たいないすいぶんりょう じゃくねんしゃ おお
- 3 起立時に血圧が上がりやすくなる。
きりつじ けつあつ あ
- 4 下痢が原因となることはまれである。
げり げんいん
- 5 体重が減ることがある。
たいじゅう へ

にんちしょう り かい
認知症の理解

もんだい つぎ ねん れいわがんねん にんちしょうせさくすいしんたいこう はしら しめ
問題 39 次のうち、2019年(令和元年)の認知症施策推進大綱の5つの柱に示され
ていて、適切なものを1つ選びなさい。

- しみんこうけん にん かつどうすいしん たいせいせいび
1 市民後見人の活動推進への体制整備
- ふきゅうけいはつ ほんにんはつしんしえん
2 普及啓発・本人発信支援
- じゃくねんせいにんちしょうしえん はいふ
3 若年性認知症支援ハンドブックの配布
- にんちしょうしょきしゅうちゅうしえん せっち
4 認知症初期集中支援チームの設置
- にんちしょう とう ぜんしちょうそん ふきゅう
5 認知症カフェ等を全市町村に普及

もんだい つぎ きじゆつ けんとうしきしょうがい かん しつもん もっと てきせつ
問題 40 次の記述のうち、見当識障害に関する質問として、最も適切なものを1
つ選びなさい。

- わたし いま
1 「私たちが今いるところはどこですか」
- じゅんばん ひ
2 「100から7を順番に引いてください」
- さき おぼ ことば いちどい
3 「先ほど覚えてもらった言葉をもう一度言ってみてください」
- つぎ ずけい うつ
4 「次の図形を写してください」
- かみ ひだりて と りょうて はんぶん お わたし かえ
5 「この紙を左手で取り、両手で半分に折って、私に返してください」

もんだい 41 アルツハイマー型認知症(dementia of the Alzheimer's type)の、もの盗
もうそう かん つぎ きじゅつ もっと てきせつ えら
られ妄想に関する次の記述のうち、最も適切なものを1つ選びなさい。

- 1 説明をすれば自身の考 えの 誤 りに気づくことが多い。
せつめい じしん かんが あやま き おお
- 2 本人の不安から 生 じることが多い。
ほんにん ふあん しょう おお
- 3 現実には存在しない人が犯人とされる。
げんじつ せんざい ひと はんにん
- 4 主に幻視が原因である。
おも げんし げんいん
- 5 症 状 の予防には抗精神病薬が有効である。
しょうじょう よぼう こうせいしんびょうやく ゆうこう

もんだい 42 慢性硬膜下血腫(chronic subdural hematoma)に関する次の記述のうち、
もっと てきせつ えら
最も適切なものを1つ選びなさい。

- 1 運動機能障害が起こることは非常に少ない。
うんどうきのうしょうがい お ひじょう すく
- 2 頭蓋骨骨折を 伴 い発症する。
ずがいこつこっせつ ともな はっしょう
- 3 抗凝固薬の使用はリスクとなる。
こうぎょうこやく しょう
- 4 転倒の後、2～3日で発症することが多い。
てんとう あと にち はっしょう おお
- 5 保存的治療が第一選択である。
ほぞんてきちりょう だいいちせんたく

問題 43 L さん(83 歳, 女性, 要介護 1)は, アルツハイマー型認知症(dementia of the Alzheimer's type)である。一人暮らしで, 週 2 回, 訪問介護(ホームヘルプサービス)を利用している。

ある日, 訪問介護員(ホームヘルパー)が訪問すると, 息子が来ていて, 「最近, 母が年金の引き出しや, 水道代の支払いを忘れるようだ。日常生活自立支援事業というものがあると聞いたことがあるが, どのような制度なのか」と質問があった。

訪問介護員(ホームヘルパー)の説明として, 最も適切なものを 1 つ選びなさい。

- 1 「申込みをしたい場合は, 家庭裁判所が受付窓口です」
- 2 「年金の振込口座を, 息子さん名義の口座に変更することができます」
- 3 「L さんが契約内容を理解できない場合は, 息子さんが契約できます」
- 4 「生活支援員が, 水道代の支払いを L さんの代わりに 行 うことができます」
- 5 「利用後に苦情がある場合は, 国民健康保険団体連合会が受付窓口です」

問題 44 認知症ケアの技法であるユマニチュードに関する次の記述のうち, 正しいものを 1 つ選びなさい。

- 1 「見る」とは, 離れた位置からさりげなく見守ることである。
- 2 「話す」とは, 意識的に高いトーンの大きな声で話しかけることである。
- 3 「触れる」とは, 指先で軽く触れることである。
- 4 「立つ」とは, 立位をとる機会を作ることである。
- 5 「オートフィードバック」とは, ケアを評価することである。

もんだい げんこう にんちしょう かん つぎ きじゆつ もっと てきせつ
問題 45 現行の認知症サポーターに関する次の記述のうち、最も適切なものを1つ選びなさい。

- 1 ステップアップ講座を受講した認知症サポーターには、チームオレンジへの参加が期待されている。
- 2 100万人を目標に養成されている。
- 3 認知症介護実践者等養成事業の一環である。
- 4 認知症ケア専門の介護福祉職である。
- 5 国が実施主体となって養成講座を行っている。

もんだい にんちしょう かん つぎ きじゆつ もっと てきせつ えら
問題 46 認知症ケアパスに関する次の記述のうち、最も適切なものを1つ選びなさい。

- 1 都道府県ごとに作られるものである。
- 2 介護保険制度の地域密着型サービスの1つである。
- 3 認知症(dementia)の人の状態に応じた適切なサービス提供の流れをまとめたものである。
- 4 レスパイトケアとも呼ばれるものである。
- 5 介護支援専門員(ケアマネジャー)が中心になって作成する。

問題 47 認知症ライフサポートモデルに関する次の記述のうち、最も適切なものを1つ選びなさい。

- 1 各職種がそれぞれで目標を設定する。
- 2 終末期に行う介入モデルである。
- 3 認知症(dementia)の人本人の自己決定を支える。
- 4 生活を介護サービスに任せるプランを策定する。
- 5 認知症(dementia)の人に施設入所を促す。

問題 48 Mさん(88歳, 女性)は、アルツハイマー型認知症(dementia of the Alzheimer's type)と診断された。夫と二人暮らしで、訪問介護(ホームヘルプサービス)を利用している。訪問介護員(ホームヘルパー)が訪問したときに夫から、「最近、日中することがなく寝てしまい、夜眠れていないようだ」と相談を受けた。訪問介護員(ホームヘルパー)は、Mさんが長年していた裁縫を日中に行ってみることを勧めた。早速、裁縫をしてみるとMさんは、短時間で雑巾を縫うことができた。Mさんの裁縫についての記憶として、最も適切なものを1つ選びなさい。

- 1 作業記憶
- 2 展望的記憶
- 3 短期記憶
- 4 陳述記憶
- 5 手続き記憶

しょうがい り かい 障 害 の 理 解

もんだい 問題 49 ストレングス(strength)の視点に基づく利用者支援の説明として、最も

できせつ 適切なものを1つ選びなさい。

- 1 個人の特性や強さを見つけて、それを生かす支援を行うこと。
- 2 日常生活の条件をできるだけ、障害のない人と同じにすること。
- 3 全人間的復権を目標とすること。
- 4 権利を代弁・擁護して、権利の実現を支援すること。
- 5 抑圧された権利や能力を取り戻して、力をつけること。

もんだい 問題 50 1960年代のアメリカにおける自立生活運動(I L運動)に関する次の記述

のうち、最も適切なものを1つ選びなさい。

- 1 障害があっても障害のない人々と同じ生活を送る。
- 2 一度失った地位、名誉、特権などを回復する。
- 3 自分で意思決定をして生活する。
- 4 医療職が機能回復訓練を行う。
- 5 障害者の社会への完全参加と平等を促進する。

もんだい しょうがいしゃぎやくたいぼうしほう しょうがいしゃ たい いちじる ぼうげん あ
問題 51 「障害者虐待防止法」における、障害者に対する著しい暴言が当てはま
る障害者虐待の類型として、最も適切なものを1つ選びなさい。

- 1 身体的虐待
しんたいてきぎやくたい
- 2 放棄・放置
ほうき ほうち
- 3 性的虐待
せいてきぎやくたい
- 4 心理的虐待
しんりてきぎやくたい
- 5 経済的虐待
けいざいてきぎやくたい

ちゅう しょうがいしゃぎやくたいぼうしほう しょうがいしゃぎやくたい ぼうし しょうがいしゃ ようごしゃ たい
(注) 「障害者虐待防止法」とは、「障害者虐待の防止、障害者の養護者に対する
しえんとう かん ほうりつ
支援等に関する法律」のことである。

もんだい うえださとし しょうがいじゅう じゅうき せつめい もっと てきせつ
問題 52 上田敏の障害受容のモデルにおける受容期の説明として、最も適切なも
のを1つ選びなさい。

- 1 受傷直後である。
じゅうしょうちよくご
- 2 障害の状態を否認する。
しょうがい じょうたい ひにん
- 3 リハビリテーションによって機能回復に取り組む。
きのうかいふく と く
- 4 障害のため何もできないと捉える。
しょうがい なに とら
- 5 障害に対する価値観を転換し、積極的な生活態度になる。
しょうがい たい かちかん てんかん せっきよくてき せいかつたいど

もんだい つぎ し し ま ひ と も な し っ か ん が い し ょ う て き せ つ え ら
問題 53 次のうち、四肢麻痺を伴う疾患や外傷として、適切なものを1つ選びな

さい。

- 1 右脳梗塞(right cerebral infarction)
うのうこうそく
- 2 左脳梗塞(left cerebral infarction)
さのうこうそく
- 3 頸髄損傷(cervical cord injury)
けいずいそんしょう
- 4 腰髄損傷(lumbar spinal cord injury)
ようずいそんしょう
- 5 末梢神経損傷(peripheral nerve injury)
まつしょうしんけいそんしょう

もんだい がくしゅうしょうがい とくちょう か ん つぎ きじゆつ も っ と て き せ つ え ら
問題 54 学習障害の特徴に関する次の記述のうち、最も適切なものを1つ選び

なさい。

- 1 読む・書く・計算するなどの習得に困難がある。
よ か けいざん しゅうとく こんなん
- 2 注意力が欠如している。
ちゅういりよく けつじょ
- 3 じっとしているのが難しい。
むずか
- 4 脳の機能に障害はない。
のう きのう しょうがい
- 5 親のしつけ方や愛情不足によるものである。
おや かた あいじょうふそく

もんだい 55 Aさん(60歳, 男性)は, 脊髄小脳変性症 (spinocerebellar degeneration)

のため, 物をつかもうとすると手が震え, 起立時や歩行時に身体がふらつき, ろれ
つが回らないため発語が不明瞭である。

次のうち, Aさんの現在の症状に該当するものとして, 最も適切なものを1
つ選びなさい。

- 1 運動麻痺
- 2 運動失調
- 3 関節拘縮
- 4 筋萎縮
- 5 筋固縮

もんだい 56 Bさん(21歳, 男性)は, 統合失調症 (schizophrenia)を発症し, 継続し

た内服によって幻覚や妄想などの症状は改善しているが, 意欲や自発性が低下し
て引きこもりがちである。現在, Bさんは, 外来に通院しながら自宅で生活してい
て, 就労を考えるようになってきた。

介護福祉職が就労に向けて支援するにあたり留意すべきこととして, 最も適切
なものを1つ選びなさい。

- 1 あいまいな言葉で説明する。
- 2 代理で手続きを進める。
- 3 介護福祉職が正しいと考える支援を行う。
- 4 Bさんに意欲をもつように強く指示する。
- 5 Bさん自身が物事を決め, 実行できるように関わる。

問題 57 Cさん(3歳)は、24時間の人工呼吸器管理、栄養管理と体温管理が必要であり、母親(32歳)が生活全般を支えている。Cさんの母親は、「発達支援やショートステイを活用したいのに、市内に事業所がない。ほかにも困っている家族がいる」とD相談支援専門員に伝えた。

D相談支援専門員が、課題の解決に向けて市(自立支援)協議会に働きかけたところ、市内に該当する事業所がないことが明らかになった。

この事例で、地域におけるサービスの不足を解決するために、市(自立支援)協議会に期待される機能・役割として、最も適切なものを1つ選びなさい。

- 1 困難な事例や資源不足についての情報の発信
- 2 権利擁護に関する取り組みの展開
- 3 地域の社会資源の開発
- 4 構成員の資質向上
- 5 基幹相談支援センターの運営評価

問題 58 Eさん(38歳、男性)は、脳梗塞(cerebral infarction)を発症し、病院に入院していた。退院時に、右片麻痺と言語障害があったため、身体障害者手帳2級の交付を受けた。現在、Eさんと家族の希望によって、自宅で生活しているが、少しずつ生活に支障が出てきている。Eさんの今後の生活を支えるために、障害福祉サービスの利用を前提に多職種連携による支援が行われることになった。

Eさんに関わる関係者が果たす役割として、最も適切なものを1つ選びなさい。

- 1 介護支援専門員(ケアマネジャー)が、介護サービス計画を作成する。
- 2 医師が、要介護認定を受けるための意見書を作成する。
- 3 基幹相談支援センターの職員が、障害福祉計画を立てる。
- 4 地域包括支援センターの職員が、認定調査を行う。
- 5 相談支援専門員が、サービス担当者会議を開催する。

りょういき いりょうてき
＜領域：医療的ケア＞

いりょうてき
医療的ケア

もんだい しょうどく めっきん かん つぎ きじゅつ ただ えら
問題 59 消毒と滅菌に関する次の記述のうち、正しいものを1つ選びなさい。

- しょうどく びせいぶつ しめつ
1 消毒は、すべての微生物を死滅させることである。
- ふくすう しょうどくえき ま こうかてき
2 複数の消毒液を混ぜると効果的である。
- めっきんぶつ ゆうこうきげん
3 滅菌物には、有効期限がある。
- かてい ねっすい めっきん
4 家庭では、熱水で滅菌する。
- しゅししょうどく じあえんそさん もち
5 手指消毒は、次亜塩素酸ナトリウムを用いる。

もんだい つぎ きじゅつ せいじん せいじょう こきゅうじょうたい もっと てきせつ
問題 60 次の記述のうち、成人の正常な呼吸状態として、最も適切なものを1つ選びなさい。

- きょうふくぶ いってい ふく ちぢ
1 胸腹部が一定のリズムで膨らんだり縮んだりしている。
- おと
2 ゴロゴロとした音がする。
- つめ いろ むらさきいろ
3 爪の色が紫色になっている。
- こきゅうすう ぶんかん かい
4 呼吸数が1分間に40回である。
- かがく じょうげ こきゅう
5 下顎を上下させて呼吸している。

もんだい かくだんきゅういん おこな まえ じゅんび かん つぎ きじゅつ もっと てきせつ
問題 61 喀痰吸引を行う前の準備に関する次の記述のうち、最も適切なものを

えら
1つ選びなさい。

- 1 医師の指示書の確認は、初回に一度行う。
い し しじしよ かくにん しょかい いちどおこな
- 2 利用者への吸引の説明は、吸引のたびに行う。
りようしゃ きゅういん せつめい きゅういん おこな
- 3 腹臥位の姿勢にする。
ふくがい しせい
- 4 同室の利用者から見える状態にする。
どうしつ りようしゃ み じょうたい
- 5 利用者に手指消毒をしてもらう。
りようしゃ しゅししょうどく

もんだい い けいかんえいよう せいかつじょう りゅういてん せつめい もっと てきせつ
問題 62 胃ろうによる経管栄養での生活上の留意点の説明として、最も適切なものを

えら
のを1つ選びなさい。

- 1 「日中は、ベッド上で過ごします」
にっちゅう じょう す
- 2 「夜寝るときは、上半身を起こした姿勢で寝ます」
よるね じょうはんしん お しせい ね
- 3 「便秘の心配はなくなります」
べんぴ しんぱい
- 4 「口から食べなくても口腔ケアは必要です」
くち た こうくう ひつよう
- 5 「入浴は清拭に変更します」
にゅうよく せいしき へんこう

もんだい さい じょせい かいごろうじんふくししせつ にゅうしょ えんげきのう
問題 63 Fさん(87歳, 女性)は, 介護老人福祉施設に入所している。嚥下機能が
ていか い けいかんえいよう おこな たんとう かいごふくしし
低下したため, 胃ろうによる経管栄養が行われている。担当の介護福祉士は, F
さんの経管栄養を開始して, しばらく観察した。その後, 15分後に訪室すると,
おうと いしき くる ひょうじょう かいごふくしし
Fさんが嘔吐して, 意識はあるが苦しそうな表情をしていた。介護福祉士は, す
げいかんえいよう ちゅうし かんごしよくいん よ
ぐに経管栄養を中止して看護職員を呼んだ。
かんごしよくいん く かいごふくしし たいおう もっと ゆうせん えら
看護職員が来るまでの介護福祉士の対応として, 最も優先すべきものを1つ選
びなさい。

- 1 室内の換気を行った。
しつない かんき おこな
- 2 ベッド上の嘔吐物を片付けた。
じょう おうとぶつ かたづ
- 3 酸素吸入を行った。
さんそきゅうにゅう おこな
- 4 心臓マッサージを行った。
しんぞう おこな
- 5 誤嚥を防ぐために顔を横に向けた。
ごえん ふせ かお よこ む

＜領域：介護＞

介護の基本

問題 64 利用者主体の考 えに基づいた訪問介護員(ホームヘルパー)の対応に関する

次の記述のうち、最も適切なものを1つ選びなさい。

- 1 トイレの窓は換気が必要であると判断し、開けたままにしておいた。
- 2 認知症(dementia)の人が包丁を持つのは危険だと判断し、訪問介護員(ホームヘルパー)が調理した。
- 3 煮物を調理するとき、利用者に好みの切り方を確認してもらった。
- 4 糖尿病(diabetes mellitus)のある利用者には、買い物代行で菓子の購入はしないことにした。
- 5 次回の掃除のために、訪問介護員(ホームヘルパー)が使いやすい場所に掃除機をお置いた。

もんだい 65 「求められる介護福祉士像」で示された内容に関する次の記述のうち、最も適切なものを1つ選びなさい。

- 1 地域や社会のニーズにかかわらず、利用者を導く。
- 2 利用者の身体的な支援よりも、心理的・社会的支援を重視する。
- 3 施設か在宅かに関係なく、家族が望む生活を支える。
- 4 専門職として他律的に介護過程を展開する。
- 5 介護職の中で中核的な役割を担う。

(注) 「求められる介護福祉士像」とは、社会保障審議会福祉部会福祉人材確保専門委員会「介護人材に求められる機能の明確化とキャリアパスの実現に向けて」(2017年(平成29年)10月4日)の中で示されたものを指す。

もんだい 66 社会福祉士及び介護福祉士法に規定されている介護福祉士の責務として、最も適切なものを1つ選びなさい。

- 1 地域生活支援事業その他の支援を総合的に行う。
- 2 介護等に関する知識及び技能の向上に努める。
- 3 肢体の不自由な利用者に対して必要な訓練を行う。
- 4 介護保険事業に要する費用を公平に負担する。
- 5 常に心身の健康を保持して、社会的活動に参加するように努める。

もんだい さい じょせい ようかいご おっと ふたりぐ ほうもんかいご
問題 67 Aさん(85歳, 女性, 要介護1)は夫と二人暮らしで, 訪問介護(ホームヘルプサービス)を利用している。Aさんは認知症(dementia)の進行によって, 理解力の低下がみられる。ある日, Aさんが訪問介護員(ホームヘルパー)に, 「受けているサービスをほかのものに変更したい」「夫とは仲が悪いので話したくない」と, 不安な様子で話した。

いしけっていしえん いしき ほうもんかいごいん たいおう もっと てきせつ
 意思決定支援を意識した訪問介護員(ホームヘルパー)の対応として, 最も適切なものを1つ選びなさい。

- 1 Aさんとの話し合いの場に初めから夫に同席してもらった。
- 2 Aさんにサービス変更の決断を急ぐように伝えた。
- 3 Aさんと話す前に相談内容を夫に話した。
- 4 サービスを変更したい理由についてAさんに確認した。
- 5 訪問介護員(ホームヘルパー)がサービス変更をすることを判断した。

もんだい ひと く しゃかい じつげん む じ
問題 68 すべての人が暮らしやすい社会の実現に向けて, どこでも, だれでも, 自由(ゆ)に, 使いやすくという考え方を表す用語として, 適切なものを1つ選びなさい。

- 1 ユニバーサルデザイン(universal design)
- 2 インフォームドコンセント(informed consent)
- 3 アドバンス・ケア・プランニング(advance care planning)
- 4 リビングウィル(living will)
- 5 エンパワメント(empowerment)

もんだい 問題 69 Bさん(82歳, 女性, 要介護2)は, 若いときに夫を亡くし, 家で仕事をしながら子どもを一人で育てた。夫や子どもと過ごした家の手入れは毎日欠かさず行っていた。数年前に, アルツハイマー型認知症(dementia of the Alzheimer's type)と診断され, 認知症対応型共同生活介護(認知症高齢者グループホーム)に入居した。夕方になると, 「私, 家に帰らないといけない」と介護福祉職に何度も訴えている。

Bさんに対する介護福祉職の声かけとして, 最も適切なものを1つ選びなさい。

- 1 「仕事はないですよ」
- 2 「ここが家ですよ」
- 3 「外に散歩に行きますか」
- 4 「家のことが気になるんですね」
- 5 「子どもさんが『ここにいてください』と言っていますよ」

もんだい かいごほけんしせつ ちゅうしゃじょう か き つ くるま うんでんしゅ こま
問題 70 介護保険施設の駐車場で、下記のマークを付けた車の運転手が困った
ようす てだす もと かいごふくししゅく たいおう もっと てきせつ えら
様子で手助けを求めている。介護福祉職の対応として、最も適切なものを1つ選
びなさい。



- 1 手話や筆談を用いて話しかける。
しゅわ ひつだん もち はな
- 2 杖を用意する。
つえ ようい
- 3 拡大読書器を使用する。
かくだいでくしょき しょう
- 4 移動用リフトを用意する。
いどうよう ようい
- 5 携帯用点字器を用意する。
けいたいようてんじき ようい

もんだい かいごほけんしせつ せんもんしゅく やくわり かん つぎ きじゅつ もっと てきせつ
問題 71 介護保険施設における専門職の役割に関する次の記述のうち、最も適切
えら
なものを1つ選びなさい。

- 1 利用者の栄養ケア・マネジメントは、薬剤師が行う。
りようしゃ えいよう やくざいし おこな
- 2 認知症(dementia)の診断と治療は、作業療法士が行う。
にんちしょう しんだん ちりょう さぎょうりょうほうし おこな
- 3 利用者の療養上の世話又は診療の補助は、社会福祉士が行う。
りようしゃ りょうようじょう せ わ また しんりょう ほじょ しゃかいふくしし おこな
- 4 日常生活を営むのに必要な身体機能改善や機能訓練は、歯科衛生士が行う。
にちじょうせいかつ いとな ひつよう しんたいきのうかいぜん きのうくんれん しかえいせいし おこな
- 5 施設サービス計画の作成は、介護支援専門員が行う。
しせつ けいかく さくせい かいごしえんせんもんいん おこな

もんだい かいご げんば かん つぎ きじゅつ
問題 72 介護の現場におけるチームアプローチ(team approach)に関する次の記述

のうち、^{もっと} 最も適切なものを^{えら} 1つ選びなさい。

- 1 チームメンバーが得た情報^えは、メンバー間^{じょうほう}であっても秘密^{かん}にする。^{ひみつ}
- 2 チームメンバーの役割分担^{やくわりぶんたん}を明確^{めいかく}にする。
- 3 利用者^{りようしゃ}を外^{はず}してチームを構成^{こうせい}する。
- 4 医師^{いし}がチームの方針^{ほうしん}を決定^{けつてい}する。
- 5 チームメンバーを家族^{かぞく}が指名^{しめい}する。

もんだい りようしゃ きけん かいひ かいごふくししよく たいおう もっと てきせつ
問題 73 利用者の危険^{きけん}を回避^{かいひ}するための介護福祉職^{かいごふくししよく}の対応^{たいおう}として、最も適切なもの

の^{えら}を1つ選びなさい。

- 1 スプーン^{ひろ}を拾おうとして前傾姿勢^{ぜんけいしせい}になった車いす^{くるま}の利用者^{りようしゃ}を、目視^{もくし}で確認^{かくにん}した。
- 2 廊下^{ろうか}をふらつきながら歩^{ある}いていた利用者^{りようしゃ}の横^{よこ}を、黙^{だま}って通り過^{とお}ぎた。^す
- 3 食事介助^{しょくじかいじょ}をしていた利用者^{りようしゃ}の姿勢^{しせい}が傾^{かたむ}いてきたので、姿勢^{しせい}を直^{なお}した。
- 4 下肢筋力^{かしきんりよく}が低下^{ていか}している利用者^{りようしゃ}が、靴下^{くつした}で歩^{ある}いていたので、スリッパ^はを履^はいても
らった。
- 5 車いす^{くるま}の利用者^{りようしゃ}が、フットサポート^さを下^さげたまま立ち上^たがろうとしたので、ま
たいでもらった。^あ

コミュニケーション^{ぎじゅつ}技術

問題 74 ^{もんだい} 次のうち、^{つぎ} 閉じられた^と 質問^{しつもん}として、^{てきせつ} 適切なものを1つ^{えら} 選びなさい。

- 1 「この本^{ほん}は好き^すですか」
- 2 「午後^{ごご}はどのように^す過ごしますか」
- 3 「困^{こま}っていることは何^{なん}ですか」
- 4 「どのような歌^{うた}が^す好きですか」
- 5 「なぜ^{おも}そう^{おも}思いますか」

問題 75 ^{もんだい} 利用者^{りようしゃ}の家族^{かぞく}と信頼^{しんらい}関係^{かんけい}を形成^{けいせい}するための留意^{りゅういてん}点^{てん}として、^{もつと} 最も^{てきせつ} 適切なものを1つ^{えら} 選びなさい。

- 1 家族^{かぞく}の希望^{きぼう}を優先^{ゆうせん}する。
- 2 話し合^{はな}いの機会^あを丁寧^{きかい}にもつ^{ていねい}。
- 3 一度^{いちど}形成^{けいせい}した信頼^{しんらい}関係^{かんけい}は、^か 変^{けい}わらずに^{ぞく} 継続^{かんが}すると考^{かんが}える。
- 4 家族^{かぞく}に対して、^{たい} 「^よ こう^し すれば^じ 良^だい」^だと指示^しを出^です。
- 5 介護^{かいご}は全面的^{ぜんめんてき}に介護福祉^{かいごふくし}職^{しよく}に任^{まか}せてもら^{もら}う。

問題 76 Cさん(75歳, 男性)は, 老人性難聴 (presbycusis)があり, 右耳は中等度難聴, 左耳は高度難聴である。耳かけ型補聴器を両耳で使用して静かな場所で話せば, なんとか相手の話を聞き取ることができる。

Cさんとの1対1のコミュニケーションの方法として, 最も適切なものを1つ選びなさい。

- 1 正面で向き合って話しかける。
- 2 高音域の声を使って話しかける。
- 3 耳元で, できるだけ大きな声で話しかける。
- 4 手話で会話をする。
- 5 からだに触れてから話しかける。

問題 77 Dさん(90歳, 女性, 要介護5)は, 重度のアルツハイマー型認知症 (dementia of the Alzheimer's type)である。介護福祉職は, Dさんに声かけをして会話をしているが, 最近, 自発的な発語が少なくなり, 会話中に視線が合わないことも増えてきたことが気になっている。

Dさんとのコミュニケーションをとるための介護福祉職の対応として, 最も適切なものを1つ選びなさい。

- 1 引き続き, 言語を中心にコミュニケーションをとる。
- 2 Dさんが緊張しているので, からだに触れないようにする。
- 3 表情やしぐさを確認しながら, 感情の理解に努める。
- 4 視線が合わないときは, 会話を控える。
- 5 自発的な発語がないため, 会話の機会を減らしていく。

もんだい かいごじっせん ば おこな きんむこうたいじ もう おく もくてき かん つぎ き
問題 78 介護実践の場で 行 われる、勤務交代時の申し送りの目的に関する次の記
じゆつ もっと てきせつ えら
述 のうち、最 も適切なものを1つ選びなさい。

- 1 翌月の介護福祉職の勤務表を検討する。
よくげつ かいごふくししよく きんむひよう けんとう
- 2 利用者のレクリエーション活動を計画する。
りようしゃ かつどう けいかく
- 3 利用者の問題解決に向けた事例検討を 行 う。
りようしゃ もんだいかいけつ む じれいけんとう おこな
- 4 利用者へのケアの継続性を保つ。
りようしゃ けいぞくせい たも
- 5 利用者とケアの方針を共有する。
りようしゃ ほうしん きょうゆう

もんだい さい じよせい ようかいご かいごろうじんふくししせつ にゅうしよ
問題 79 Eさん(87歳, 女性, 要介護3)は, 介護老人福祉施設に入所して
にんちしやう ひ たんとう かいごふくししよく きよしつ ほうもん
認知症(dementia)がある。ある日, 担当のF介護福祉職がEさんの居室を訪問す
ると, Eさんは, イライラした様子で, 「私の財布が盗まれた」と言ってベッドの
まわ いっしょ さが ひ だ おく さいふ み
周りをうろうろしていた。一緒に探すと, タンスの引き出しの奥から財布が見つ
かった。

かいごふくししよく しゆつせき
F介護福祉職は, Eさんのケアカンファレンス(care conference)に出席して,
できごと じょうほうきやうゆう
この出来事について情報共有することにした。

じょうきやう かん ほうこく もっと てきせつ えら
Eさんの 状 況 に関する報告として, 最 も適切なものを1つ選びなさい。

- 1 「Eさんの認知機能が低下しました」
にんちきのう ていか
- 2 「Eさんは, 誰かに怒っていました」
だれ おこ
- 3 「Eさんには, もの盗られ妄想があります」
と もうそう
- 4 「Eさんは, 財布が見つかって, 安心していると思います」
さいふ み あんしん おも
- 5 「Eさんは, 財布が盗まれたと言って, ベッドの周りをうろうろしていました」
さいふ めす い まわ

せいかつしえんぎじゅつ
生活支援技術

問題 80 Gさん(79歳, 女性, 要介護3)は, 介護老人福祉施設に入所して, 3週間が経過した。施設での生活には慣れてきているが, 居室でテレビを見て過ごす時間が長くなった。ある時, Gさんが, 「気分転換に台所を借りて, 自分でおやつを作ってみたい」と介護福祉職に話した。

Gさんのレクリエーション活動の計画作成にあたり, 介護福祉職が留意すべきこととして, 最も適切なものを1つ選びなさい。

- 1 Gさんの居室で行うようにする。
- 2 おやつメニューは, 介護福祉職が選ぶ。
- 3 施設のレクリエーション財を優先する。
- 4 集団で行うことを優先する。
- 5 おやつ作りをきっかけに, 施設生活に楽しみがもてるようにする。

問題 81 高齢者の安全な移動に配慮した階段の要件として, 最も適切なものを1つ選びなさい。

- 1 手すりを設置している。
- 2 階段の一段の高さは, 25 cm 以上である。
- 3 階段の足をのせる板の奥行きは, 15 cm 未満である。
- 4 階段の照明は, 足元の間接照明にする。
- 5 毛の長いじゅうたんを敷く。

もんだい かいごよぼうきょうしつ かいごふくししよく おこな あんてい ほこう かん じょげん もっと
問題 82 介護予防教室で介護福祉職が行う安定した歩行に関する助言として、最も適切なものを1つ選びなさい。

- 1 「歩幅を狭くしましょう」
ほはば せま
- 2 「腕の振りを小さくしましょう」
うで ふ ちい
- 3 「足元を見ながら歩きましょう」
あしもと み ある
- 4 「後ろ足のつま先で地面を蹴って踏み出しましょう」
うし あし さき じめん け ふ だ
- 5 「つま先から足をつきましょう」
さき あし

もんだい じつえ もち ほこう ひだりかたまひ りようしゃ はば みぞ
問題 83 T字杖を用いて歩行する左片麻痺の利用者が、20 cm 幅の溝をまたぐとき
かいごほうほう もっと てきせつ えら
の介護方法として、最も適切なものを1つ選びなさい。

- 1 杖は、左手に持ちかえてもらおう。
つえ ひだりて も
- 2 杖は、溝の手前に突いてもらおう。
つえ みぞ てまえ つ
- 3 溝は、右足からまたいでもらおう。
みぞ みぎあし
- 4 遠い方向を見てもらおう。
とお ほうこう み
- 5 またいだ後は、両足をそろえてもらおう。
あと りょうあし

もんだい そう ぎし とりあつか かん つぎ きじゆつ もっと てきせつ えら
問題 84 総義歯の取扱いに関する次の記述のうち、最も適切なものを1つ選びなさい。

- 1 上顎から先に外す。
じょうがく さき はず
- 2 毎食後に洗う。
まいしょくご あら
- 3 スポンジブラシで洗う。
あら
- 4 熱湯につけてから洗う。
ねつとう あら
- 5 乾燥させて保管する。
かんそう ほかん

もんたい さい だんせい ようかいご ひ とり ぐ しゅう かい ほうもんかいご
問題 85 Hさん(82歳, 男性, 要介護2)は, 一人暮らしで, 週1回, 訪問介護(ホームヘルプサービス)を利用している。訪問時に, 「足の爪が伸びているので, 切ってほしい」と依頼された。爪を切ろうとしたところ, 両足とも親指の爪が伸びて両端が皮膚に食い込んで赤くなっていて, 触ると熱感があった。

おやゆび じょうたい かくにん ほうもんかいごいん たいおう もっと てきせつ
親指の状態を確認した訪問介護員(ホームヘルパー)の対応として, 最も適切なものを1つ選りなさい。

- 1 おやゆび ばんそうこう ま
親指に絆創膏を巻く。
- 2 いえ なんこう おやゆび ぬ
Hさんの家にある軟膏を親指に塗る。
- 3 む つめ やわ き
蒸しタオルで爪を軟らかくしてから切る。
- 4 つめ の ぶぶん つめ
爪が伸びている部分に爪やすりをかける。
- 5 つめ き おやゆび じょうたい ていきようせきにんしゃ ほうこく
爪は切らずに, 親指の状態をサービス提供責任者に報告する。

もんたい ひだりかたまひ りようしゃ まえびら うわぎ じょう がしょう こうかん
問題 86 左片麻痺の利用者が, 前開きの上着をベッド上で臥床したまま交換するときの介護の基本に関する次の記述のうち, 最も適切なものを1つ選りなさい。

かいご きほん かん つぎ きじゅつ もっと てきせつ えら
1 介護福祉職は利用者の左側に立つ。
あた たら うわぎ りようしゃ みぎがわ お
2 新しい上着は利用者の右側に置く。
ぬ き うわぎ ひだりじょうし かたぐち ひろ
3 脱ぐときは, 着ている上着の左上肢の肩口を広げておく。
ひだりがわ そで ぬ ぬ うわぎ まる した い
4 左側の袖を脱ぎ, 脱いだ上着は丸めて, からだの下に入れる。
りようしゃ ひだりそくがい ぬ うわぎ ひ だ
5 利用者を左側臥位にし, 脱いだ上着を引き出す。

もんたい りようしゃ しょくじちゅう こ かいご もっと てきせつ
問題 87 利用者が食事中にむせ込んだときの介護として、最も適切なものを1つ
えら
選びなさい。

- 1 上を向いてもらう。
うえ む
- 2 お茶を飲んでももらう。
ちや の
- 3 深呼吸をしてもらう。
しんこきゅう
- 4 口の中のものを飲み込んでももらう。
くち なか の こ
- 5 しっかりと咳を続けてもらう。
せき つづ

もんたい しょくじ かいご おこな りゅういてん かん つぎ きじゅつ もっと
問題 88 テーブルで食事の介護を行うときの留意点に関する次の記述のうち、最も
てきせつ えら
適切なものを1つ選びなさい。

- 1 車いすで食事をするときは、足をフットサポートから下ろして床につける。
くるま しょくじ あし お ゆか
- 2 片麻痺があるときは、患側の upper limb を膝の上にのせる。
かた まひ かんそく じょうし ひざ うえ
- 3 スプーンを使うときは、下顎を上げた姿勢にして食べ物を口に入れる。
つか かがく あ しせい た もの くち い
- 4 利用者に声をかけるときは、食べ物を口に入れてから行う。
りようしゃ こえ た もの くち い おこな
- 5 食事をしているときは、大きな音でテレビをつけておく。
しょくじ おお おと

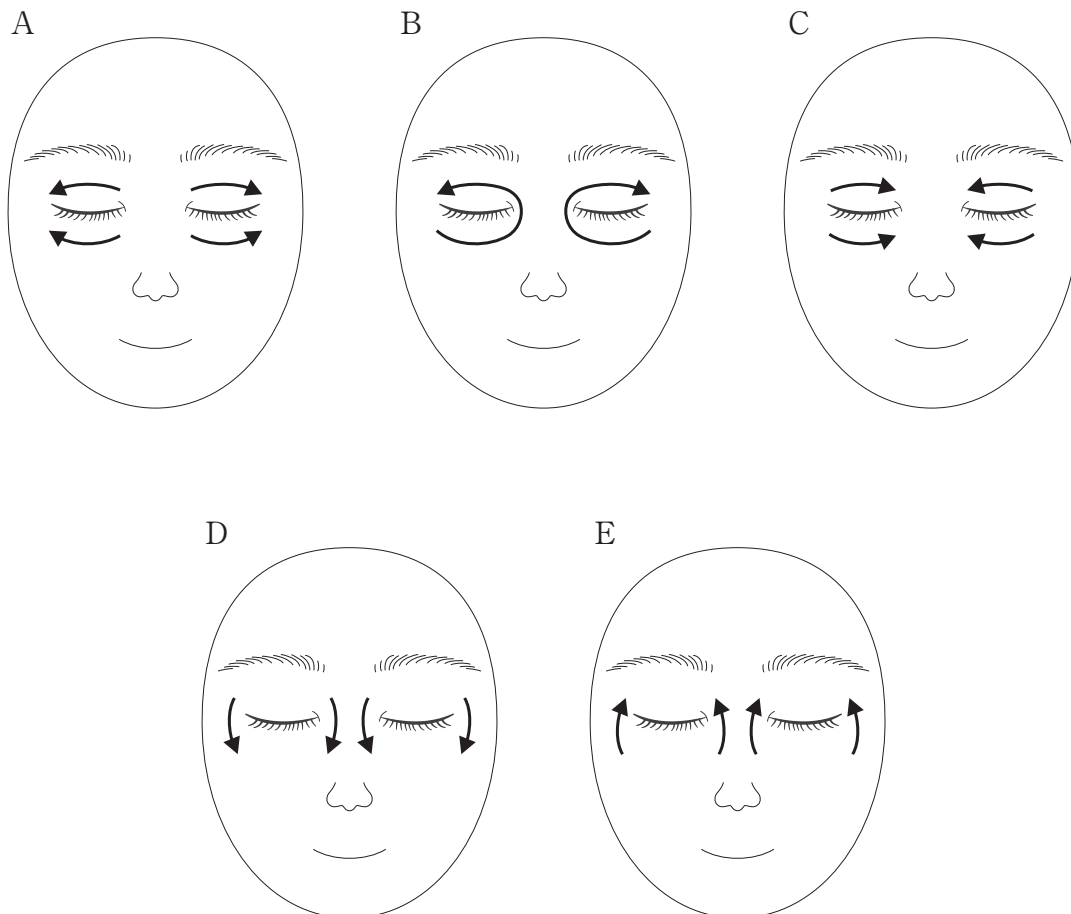
もんたい ぎゃくりゅうせいしょくどうえん しょうじょう りようしゃ じょげん
問題 89 逆流性食道炎 (reflux esophagitis) の症状がある利用者への助言とし
もっと てきせつ えら
て、最も適切なものを1つ選びなさい。

- 1 脂肪を多く含む食品を食べるように勧める。
しぼう おお ふく しょくひん た すす
- 2 酸味の強い果物を食べるように勧める。
さんみ つよ くだもの た すす
- 3 1日の食事は回数を分けて少量ずつ食べるように勧める。
にち しょくじ かいすう わ しょうりょう た すす
- 4 食事のときは、腹圧をかけるような前かがみの姿勢をとるように勧める。
しょくじ ふくあつ まえ しせい すす
- 5 食後すぐに仰臥位(背臥位)をとるように勧める。
しょくご ぎょうがい はいがい すす

もんだい じょう がしょう りようしゃ せんぱつ きほん かん つぎ きじゆつ
問題 90 ベッド上で臥床している利用者の洗髪の基本に関する次の記述のうち、
もっと てきせつ えら
最も適切なものを1つ選びなさい。

- 1 りようしゃ ぜんたい はし いどう
利用者のからだ全体をベッドの端に移動する。
- 2 りようしゃ りようかし の じょうたい
利用者の両下肢は、まっすぐに伸ばした状態にする。
- 3 あら とうちようぶ は ぎわ む あら
洗うときは、頭頂部から生え際に向かって洗う。
- 4 ご あわ ふ と
シャンプー後は、タオルで泡を拭き取ってからすすぐ。
- 5 おんふう とうひ ちよくせつあ
ドライヤーの温風は、頭皮に直接当たるようにする。

もんだい め しゅうい せいしき ほうほう ず しめ やじるし ふ ほうこう あらわ
問題 91 目の周囲の清拭の方法を図に示す。矢印は拭く方向を表している。
 つぎ きほんてき せいしき ほうほう もっと てきせつ えら
 次のA～Eのうち、基本的な清拭の方法として、最も適切なものを1つ選
 ばい。



- 1 A
- 2 B
- 3 C
- 4 D
- 5 E

もんだい さい じょせい ようかいご がたにんちしょう
問題 92 Jさん(85歳, 女性, 要介護2)は, アルツハイマー型認知症(dementia
of the Alzheimer's type)である。時間をかければ一人で洗身, 洗髪もできるが,
うえ したぎ き こうい ほうもんかいご
ズボンの上に下着を着る行為がみられたため, 訪問介護(ホームヘルプサービス)を
りよう
利用することになった。

にゅうよくじ ほうもんかいごいん たいおう もっと てきせつ
Jさんの入浴時における訪問介護員(ホームヘルパー)の対応として, 最も適切
えら
なものを1つ選りなさい。

- ぬ いふく き いふく となり なら お
1 脱いだ衣服は, 着る衣服の隣に並べて置く。
- せんしん せんぱつ ほうもんかいごいん おこな
2 洗身と洗髪は訪問介護員(ホームヘルパー)が行う。
- にゅうよくちゅう りようしゃ こえ ひか
3 入浴中の利用者に声をかけることは控える。
- いふく き じゅんぱん おう こえ
4 衣服の着る順番に応じて声をかける。
- ちゃくだつ ほうもんかいごいん おこな
5 ズボンの着脱は訪問介護員(ホームヘルパー)が行う。

もんだい い けっちょうはんしゃ りよう せいりてきはいべん うなが かいごふくしじょく しえん
問題 93 胃・結腸反射を利用して, 生理的排便を促すための介護福祉職の支援と
もっと てきせつ えら
して, 最も適切なものを1つ選りなさい。

- ほこう うなが
1 歩行を促す。
- きしょうご れいすい の
2 起床後に冷水を飲んでもらう。
- ふくぶ
3 腹部のマッサージをする。
- べんご ゆうどう
4 便座に誘導する。
- りしょう じかん ふ
5 離床する時間を増やす。

もんだい りようしゃ べんしっきん かいぜん かいごふくししよく たいおう もっと てきせつ
問題 94 利用者の便失禁を改善するための介護福祉職の対応として、最も適切なものを1つ選びなさい。

- 1 トイレの場所がわからない認知症(dementia)の人には、ポータブルトイレを設置する。
- 2 移動に時間がかかる人には、おむつを使用する。
- 3 便意がはっきりしない人には、朝食後に時間を決めてトイレへ誘導する。
- 4 下剤を内服している人には、下剤の内服を中止する。
- 5 便失禁の回数が多い人には、食事の提供量を減らす。

もんだい じよせいりようしゃ こうかん おこな いんふせんじょう きほん かん つぎ
問題 95 女性利用者のおむつ交換をするときに、行う陰部洗浄の基本に関する次の記述のうち、最も適切なものを1つ選びなさい。

- 1 湯温は、介護福祉職の手のひらで確認する。
- 2 おむつを交換するたびに、石鹸を使って洗う。
- 3 タオルで汚れをこすり取るように洗う。
- 4 尿道口から洗い、最後に肛門部を洗う。
- 5 洗浄後は、蒸しタオルで水分を拭き取る。

もんだい さい じよせい ようかいご かいごろうじんほけんしせつ にゅうしょ
問題 96 Kさん(76歳, 女性, 要介護2)は, 介護老人保健施設に入所している。
ひごろ はいせつ さいご たにん せ わ い じぶん い
日頃から, 「排泄は最期まで他人の世話にならない」と言い, 自分でトイレに行き
はいせつ せんじつ しゅみかつどう さんか ま あ しつきん
排泄している。先日, 趣味活動に参加しているときにトイレに間に合わず失禁した。
ご ちか す おお しゅみかつどう さんか すく
その後, トイレの近くで過ごすことが多くなり, 趣味活動に参加することが少なくな
かんさつ にち すいぶんせつしゅりょう はいにょうりょう か にっ
なった。Kさんを観察すると, 1日の水分摂取量, 排尿量は変わらないが, 日
ちゅう はいにょうかいすう ふ
中の排尿回数が増えていることがわかった。

かいごふくししよく さいしょ たいおう もっと てきせつ えら
Kさんへの介護福祉職の最初の対応として, 最も適切なものを1つ選びなさい。

- 1 日中は水分摂取を控えるように伝える。
にっちゅう すいぶんせつしゅ ひか つた
- 2 抗不安薬の処方できないか看護師に相談する。
こうふあんやく しょうほう かんごし そうだん
- 3 トイレに行く姿を見かけたら, 同行する。
い すがた み どうこう
- 4 排泄について不安に感じていることがないかを聞く。
はいせつ ふあん かん き
- 5 積極的に趣味活動に参加するように勧める。
せっきよくてき しゅみかつどう さんか すす

もんだい かんせんしょう よぼう かいごふくししよく たいおう
問題 97 ノロウイルス(Norovirus)による感染症の予防のための介護福祉職の対応
もっと てきせつ えら
として, 最も適切なものを1つ選びなさい。

- 1 食品は, 中心部温度 50℃で1分間加熱する。
しょくひん ちゅうしんぶおんど ぶんかんかねつ
- 2 嘔吐物は, 乾燥後に処理をする。
おうとぶつ かんそうご しょうり
- 3 マスクと手袋を着用して, 嘔吐物を処理する。
てぶくろ ちゃくよう おうとぶつ しょうり
- 4 手すりの消毒は, エタノール消毒液を使用する。
て しょうどく しょうどくえき しょう
- 5 嘔吐物のついたシーツは, 洗濯機で水洗いする。
おうとぶつ せんたくき みずあら

もんだい じゃくし もの くべつ ひと ちょうり か もの しえん かん つぎ きじゅつ
問題 98 弱視で物の区別がつきにくい人の調理と買い物の支援に関する次の記述の

もっと てきせつ えら
うち、最も適切なものを1つ選びなさい。

- 1 買い物は、ガイドヘルパーに任せるように勧める。
か もの まか すす
- 2 財布は、貨幣や紙幣を同じ場所に収納できるものを勧める。
さいふ かへい しへい おな ばしよ しゅうのう すす
- 3 包丁は、調理台の手前に置くように勧める。
ほうちょう ちょうりだい てまえ お すす
- 4 まな板は、食材と同じ色にするように勧める。
いた しょくざい おな いろ すす
- 5 よく使う調理器具は、いつも同じ場所に収納するように勧める。
つか ちょうりきぐ おな ばしよ しゅうのう すす

もんだい つぎ きじゅつ かんせつ ひと すく
問題 99 次の記述のうち、関節リウマチ(rheumatoid arthritis)のある人が、少ない負担で家事をするための介護福祉職の助言として、最も適切なものを1つ選びなさい。

- 1 部屋の掃除をするときは、早朝に行うように勧める。
へ や そうじ そうちょう おこな すす
- 2 食器を洗うときは、水を使うように勧める。
しょつき あら みず つか すす
- 3 テーブルを拭くときは、手掌基部を使うように勧める。
ふ しゅしょうきぶ つか すす
- 4 瓶のふたを開けるときは、指先を使うように勧める。
びん あ ゆびさき つか すす
- 5 洗濯かごを運ぶときは、片手で持つように勧める。
せんたく はこ かたて も すす

もんだい すいみん かんきょう ととの かいご かん つぎ きじゅつ もっと てきせつ
問題 100 睡眠の環境を整える介護に関する次の記述のうち、最も適切なものを1つ選びなさい。

- 1 マットレスは、腰が深く沈む柔らかさのものにする。
こし ふか しず やわ
- 2 枕は、頸部が前屈する高さにする。
まくら けいぶ ぜんくつ たか
- 3 寝床内の温度を20℃に調整する。
ねどこない おんど ちょうせい
- 4 臭気がこもらないように、寝室の換気をする。
しゅうき しんしつ かんき
- 5 睡眠状態を観察できるように、寝室のドアは開けておく。
すいみんじょうたい かんさつ しんしつ あ

もんだい りようしゃ にゅうみん む かいごふくししよく じょげん もっと てきせつ
問題 101 利用者の入眠に向けた介護福祉職の助言として、最も適切なものを1つ
えら
選びなさい。

- 1 「足をお湯につけて温めてから寝ましょう」
あし ゆ あたた ね
- 2 「寝室の照明を、昼光色の蛍光灯に変えましょう」
しんしつ しょうめい ちゅうこうしょく けいこうとう か
- 3 「布団に入ってから、短く浅い呼吸を繰り返しましょう」
ふとん はい みじか あさ こきゅう く かえ
- 4 「入眠への習慣は控えましょう」
にゅうみん しゅうかん ひか
- 5 「寝る前に、汗をかく運動をしましょう」
ね まえ あせ うんどう

もんだい しゅうまつき しゅうじつがしょう りようしゃ たい かいごふくししよく たいおう もっと
問題 102 終末期で終日臥床している利用者に対する介護福祉職の対応として、最も
てきせつ えら
適切なものを1つ選びなさい。

- 1 入浴時は、肩までお湯につかるように勧める。
にゅうよくじ かた ゆ すす
- 2 息苦しさを訴えたときは、半座位にする。
いきぐる うった はんざい
- 3 終日、窓を閉めたままにする。
しゅうじつ まど し
- 4 会話をしないように勧める。
かいわ すす
- 5 排便時は、息を止めて腹に力を入れるように勧める。
はいべんじ いき と はら ちから い すす

もんだい かいごろうじんふくししせつ にゅうしょ りようしゃ みと かいごふくししよく
問題 103 介護老人福祉施設に入所している利用者の看取りにおける、介護福祉職
かぞく しえん もっと てきせつ えら
による家族への支援として、最も適切なものを1つ選びなさい。

- 1 利用者の介護は、介護福祉職が最期まで行い、家族には控えてもらう。
りようしゃ かいご かいごふくししよく さいご おこな かぞく ひか
- 2 利用者の反応がないときには、声をかけることを控えるように伝える。
りようしゃ はんのう こえ ひか つた
- 3 利用者の死後は、毎日電話をして、家族の状況を確認する。
りようしゃ しご まいにちでんわ かぞく じょうきょう かくにん
- 4 利用者の死後は、気分を切り替えるように家族を励ます。
りようしゃ しご きぶん き か かぞく はげ
- 5 家族が悔いが残ると言ったときは、話を聴く。
かぞく く のこ い はなし き

もんだい りようしゃ しょうがいとくせい てき ふくしょうぐ せんたく かん つぎ きじゅつ もっと
問題 104 利用者の障害特性に適した福祉用具の選択に関する次の記述のうち、最
も適切なものを1つ選びなさい。

- 1 言語機能障害の利用者には、ストックングエイドの使用を勧める。
げんごきのうしょうがい りようしゃ しょう すす
- 2 全盲の利用者には、音声ガイド付き電磁調理器の使用を勧める。
ぜんもう りようしゃ おんせい つ でんじちょうりき しょう すす
- 3 聴覚障害の利用者には、床置き式手すりの使用を勧める。
ちようかくしょうがい りようしゃ ゆかお しきて しょう すす
- 4 右片麻痺の利用者には、交互型歩行器の使用を勧める。
みぎかたまひ りようしゃ こうごがたほこうき しょう すす
- 5 肘関節拘縮の利用者には、座位時に体圧分散クッションの使用を勧める。
ちゅうかんせつこうしゆく りようしゃ ざ い じ たいあつぶんさん しょう すす

もんだい ふくしょうぐとう あんぜん しょう ほうほう もっと てきせつ
問題 105 福祉用具等を安全に使用するための方法として、最も適切なものを1つ
選びなさい。

- 1 車いすをたたむときは、ブレーキをかけてから行う。
くるま おこな
- 2 入浴用介助ベルトは、利用者の腰部を真上に持ち上げて使用する。
にゅうよくようかいじょ りようしゃ ようぶ まうえ も あ しょう
- 3 差し込み便器は、端座位で使用する。
さ こ べんき たんざい しょう
- 4 移動用リフトで吊り上げるときは、利用者のからだから手を離して行う。
いどうよう つ あ りようしゃ て はな おこな
- 5 簡易スロープは、埋め込み工事をして使用する。
かんい う こ こうじ しょう

介護過程

問題 106 介護過程を展開する目的として、最も適切なものを1つ選びなさい。

- 1 業務効率を優先する。
- 2 医師と連携する。
- 3 ケアプランを作成する。
- 4 画一的な介護を実現する。
- 5 根拠のある介護を実践する。

問題 107 次のうち、介護過程を展開した結果を評価する項目として、最も優先すべきものを1つ選びなさい。

- 1 実施に要した日数
- 2 情報収集に要した時間
- 3 評価に要した時間
- 4 介護福祉職チームの満足度
- 5 短期目標の達成度

問題 108 次の記述のうち、居宅サービス計画と訪問介護計画の関係として、最も適切なものを1つ選びなさい。

- 1 訪問介護計画を根拠に、居宅サービス計画を作成する。
- 2 居宅サービス計画の目標が変更されても、訪問介護計画は見直しをせず継続する。
- 3 居宅サービス計画と同じ内容を、訪問介護計画に転記する。
- 4 居宅サービス計画の方針に沿って、訪問介護計画を作成する。
- 5 訪問介護計画の終了後に、居宅サービス計画を作成する。

つぎ じれい よ もんだい もんだい こた
次の事例を読んで、問題 109、問題 110 について答えなさい。

じ れい
〔事 例〕

さい じょせい ようかいご じたく むすめ く けいど にんちしょう
L さん(76 歳，女性，要介護 1)は，自宅で娘と暮らしている。軽度の認知症
(dementia)と診断されたが，身体機能に問題はなく，友人との外出を楽しんでいる。
ひ がいしょく あと じたくちか ほご
ある日，夕食の後，自宅近くで保護されたとき，「ここはどこなの」と言った。その
ご じたく で しんばい むすめ ほんにん そうだん しょうきぼたきのう
後，自宅から出ようとしなくなった。心配した娘が本人と相談して，小規模多機能
がたきょたくかいご りよう
型居宅介護を利用することになった。

りようかいしじ たんきもくひょう がいしょつ たの せってい しゅうかん す
利用開始時に，L さんの短期目標を，「外出を楽しめる」と設定した。2 週間が過ぎ
ころ ちか か もの さんか もう で
た頃，L さんから，近くのスーパーへの買い物ツアーに参加したいと申し出があった。
とうじつ ほか りようしゃ かいごふくししょく えがお か もの ようす み か もの お
当日，他の利用者や介護福祉職と笑顔で買い物をする様子が見られた。買い物が終
ある もど はじ えがお き きゅう た ど
わり，歩いて戻り始めると，笑顔が消え，急に立ち止まった。

かいごふくししょく こえ い ふあん い
介護福祉職が声をかけると，「ここはどこなの。どこに行くの」と不安そうに言った。

もんだい きゅう た ど こうどう かいしゃく もっと てきせつ
問題 109 Lさんが急に立ち止まった行動の解釈として、最も適切なものを1つ
えら
選びなさい。

- 1 買い物ツアー時間の延長の要求
か もの じかん えんちょう ようきゅう
- 2 自分のいる場所がわからない不安
じぶん ばしょ ふあん
- 3 休憩したいという訴え
きゅうけい うった
- 4 店での介護福祉職の支援に対する不満
みせ かいごふくしよく しえん たい ふまん
- 5 一人で帰りたいという訴え
ひとり かえ うった

もんだい じょうきょう たんきもくひょう しえんないよう みなお
問題 110 Lさんの状況から、短期目標と支援内容を見直すためのカンファレンス
ひら
(conference)が開かれた。

- たんどう かいごふくしよく ていあん もっと ゆうせん えら
担当する介護福祉職の提案として、最も優先すべきものを1つ選びなさい。
- 1 外出先から帰れなくなる不安への対応が必要である。
がいしゅつさき かえ ふあん たいおう ひつよう
 - 2 表情がかたくなったときは帰り道を変更する。
ひょうじょう かえ みち へんこう
 - 3 外出する意欲を持つ必要がある。
がいしゅつ いよく も ひつよう
 - 4 歩くために身体機能の改善が必要である。
ある しんたいきのう かいぜん ひつよう
 - 5 事業所をなじみの生活空間にする。
じぎょうしょ せいかつくうかん

つぎ じれい よ もんだい もんだい こた
次の事例を読んで、問題 111、問題 112 について答えなさい。

じ れい
〔事 例〕

さい だんせい しょうがいしえんくぶん のうせいまひ し し ま ひ
Mさん(35 歳，男性，障害支援区分 5)は，脳性麻痺(cerebral palsy)による四肢麻痺
きんきんちよう にちじょうせいかつどうさ ぜんばん かいご ひつよう でんどうくるま しょう
で筋緊張がある。日常生活動作は全般に介護が必要であり，電動車いすを使用して
いる。これまで，ほんにん ははおや さい きぼう じたく ふたりぐ つづ
いる。これまで，本人と母親(70 歳)の希望で，自宅で二人暮らしを続けてきた。

ねんまえ じゅうどほうもんかいご りよう けいど ちてきしょうがい じ
Mさんは3年前から，重度訪問介護を利用している。軽度の知的障害があるが，自
ぶん い し かいごしゃ ははおや つた そうだんしえんせんもんいん さくせい
分の意思を介護者と母親に伝えることができる。相談支援専門員が作成したサービス
とうりようけいかく そうごうもくひよう ちょうせん せいかつ じゅうじつ
等利用計画の総合目標は，「やりたいことに挑戦し，生活を充実させる」となって
いる。Mさん自身も，やりたいことを見つめたいと介護福祉職に話していたことから，
つぎ こべつしえんかいぎ けんとう よてい
次の個別支援会議で検討する予定になっていた。

ひ じゅうどほうもんかいご りよう じ ちゅうけい み
ある日，重度訪問介護の利用時，パラリンピックのテレビ中継を見ていたMさん
かいごふくしよく な はな
が，介護福祉職に，「ボール投げるの，おもしろそう」と話した。

もんだい つぎ はつげん こべつしえんけいかく りつあん かいごふくし
問題 111 次のうち、Mさんの発言から、個別支援計画を立案するために、介護福祉
しよく はあく じょうほう もっと ゆうせん えら
職が把握すべき情報として、最も優先すべきものを1つ選びなさい。

- 1 競技で使われるボールの種類
きょうぎ つか しゆるい
- 2 話を聞いた介護福祉職の感想
はなし き かいごふくししよく かんそう
- 3 競技に対するMさんの意向
きょうぎ たい いこう
- 4 母親のパラリンピックへの関心
ははおや かんしん
- 5 テレビ中継を見ていた時間
ちゅうけい み じかん

もんだい けんがくご かいごふくししよく
問題 112 いくつかのスポーツクラブを見学後、介護福祉職はMさんから、「このス
ちか にゅうかいまえ たいけん つた
ポーツクラブが近いから、入会前に体験したい」と伝えられた。
かいごふくししよく たいおう かん つぎ きじゆつ もっと てきせつ
Mさんへの介護福祉職の対応に関する次の記述のうち、最も適切なものを1つ
えら
選びなさい。

- 1 筋緊張から回復する訓練を行うように伝える。
きんきんちよう かいふく くんれん おこな つた
- 2 母親が決めたスポーツクラブを選ぶように勧める。
ははおや き えら すす
- 3 スポーツクラブにすぐに入会するように勧める。
にゅうかい すす
- 4 意思決定に必要な情報を提供する。
いしけつてい ひつよう じょうほう ていきよう
- 5 相談支援専門員の許可を得るように勧める。
そうだんしえんせんもんいん きよか え すす

もんだい かいごふくししよく じれいけんきゅう おこな もくてき もっと てきせつ えら
問題 113 介護福祉職が事例研究を行う目的として、最も適切なものを1つ選びなさい。

- 1 事業所の介護の理念の確認
じぎょうしょ かいご りねん かくにん
- 2 介護福祉職の能力を調べること
かいごふくししよく のうりよく しら
- 3 介護過程から介護実践を振り返ること
かいごかてい かいごじっせん ふ かえ
- 4 介護報酬の獲得
かいごほうしゅう かくとく
- 5 介護福祉職自身の満足度の充足
かいごふくししよくじしん まんぞくど じゅうそく

そうごうもんだい
＜総合問題＞

そうごうもんだい
総 合 問 題

そうごうもんだい
(総合問題 1)

つぎ じれい よ もんだい もんだい こた
次の事例を読んで、問題 114 から問題 116 までについて答えなさい。

じ れい
〔事 例〕

さい じょせい じたく ひとりぐ おな けんない す むすめ つき
A さん(80 歳, 女性)は, 自宅で一人暮らしをしている。同じ県内に住む娘が, 月
いちど じたく おとず
に一度 A さんの自宅を訪れている。

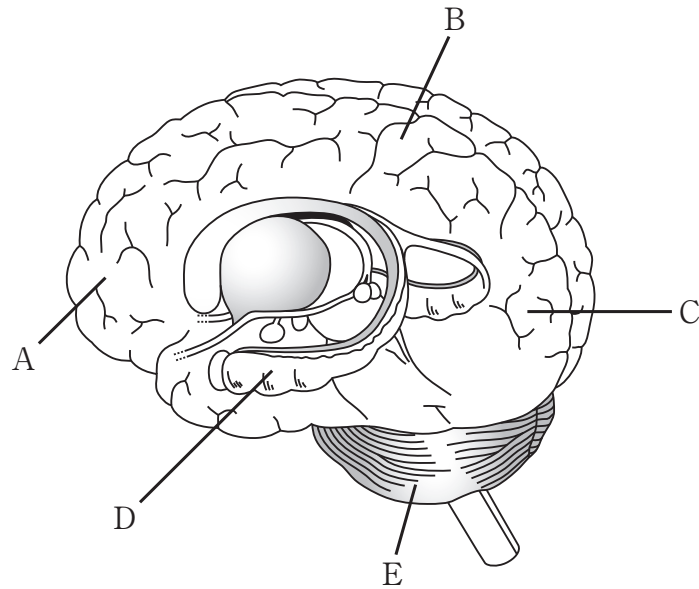
さいきん ものわす おお ふあん むすめ いっしょ
最近, A さんの物忘れが多くなってきたため, 不安になった娘が, A さんと一緒
びょういん じゅしん い し のう きおく ぶぶん けんちょ いしゆく
に病院を受診したところ, 医師から, 脳の記憶をつかさどる部分が顕著に萎縮した
がたにんちしょう しんだん
アルツハイマー型認知症(dementia of the Alzheimer's type)であると診断された。

じたく く きぼう かいごほけん ほうもんかいご
A さんはこのまま自宅で暮らすことを希望し, 介護保険の訪問介護(ホームヘルプ
りよう ひとりぐ けいぞく
サービス)を利用しながら一人暮らしを継続することになった。

ひ むすめ ていきょうせきにんしゃ ことし ひとり ゆき
ある日, 娘からサービス提供責任者に, 今年は A さんが一人で雪かきができるか
ふあん そうだん ていきょうせきにんしゃ いっしょ ちく
不安であると相談があった。そこで, サービス提供責任者が, A さんと一緒に地区
みんせいいいん そうだん きんじょ ひと ゆき
の民生委員に相談したところ, 近所の人たちが雪かきをしてくれることになった。

もんだい ず のう もしきてき しめ
問題 114 図は脳を模式的に示したものである。

のう いしゆく けんちょ ふい もっと てきせつ えら
Aさんの脳に萎縮が顕著にみられる部位として、最も適切なものを1つ選
ばない。



- 1 A
- 2 B
- 3 C
- 4 D
- 5 E

もんだい ちいきほうかつ ゆき かだい たいおう しめ
問題 115 地域包括ケアシステムにおいて、Aさんの雪かきの課題への対応を示すものとして、最も適切なものを1つ選びなさい。

- 1 自助 じじょ
- 2 互助 こじょ
- 3 介助 かいじょ
- 4 扶助 ふじょ
- 5 公助 こうじょ

もんだい ひ ほうもんかいごいん じたく おとず いっぽうか
問題 116 ある日、訪問介護員(ホームヘルパー)がAさんの自宅を訪れ、一包化された薬の服薬状況を確認したところ、残薬があった。Aさんに服薬状況を確認すると、薬を飲んだかどうか、わからなくなることがあるという返答があった。訪問介護員(ホームヘルパー)は、Aさんとの会話から、日時に関する見当識に問題はないことを確認した。

くすり ふくやくじょうきょう かくにん ざんやく ふくやくじょうきょう かく
Aさんの薬の飲み忘れを防止するための対応として、最も適切なものを1つ選びなさい。

- 1 一包化を中止する。 いっぽうか ちゅうし
- 2 インフォーマルな社会資源の活用は避ける。 しゃかいしげん かつよう さ
- 3 お薬カレンダーの使用を提案する。 くすり しょう ていあん
- 4 一人では薬を服用しないように伝える。 ひとり くすり ふくよう つた
- 5 薬の飲み忘れに気がついたとき、2回分を服用するように伝える。 くすり の わす き かいぶん ふくよう つた

そうごうもんだい
(総合問題 2)

つぎ じれい よ もんだい もんだい こた
次の事例を読んで、問題 117 から問題 119 までについて答えなさい。

じ れい
〔事例〕

B さん(75 歳, 男性, 要介護 3)は, 1 年前に脳梗塞(cerebral infarction)を発症し, みぎかたまひ じたく かぐ て じりきほこう がい 右片麻痺がある。自宅では, 家具や手すりにつかまって, なんとか自力歩行し, 外 しゅつじ くるま しょう はな たしや はなし 出時は車いすを使用していた。うまく話すことができないこともあるが, 他者の話 き と りかい もんだい かいごほけん りよう を聞き取って理解することは, 問題なくできていて, 介護保険サービスを利用しながら, ひとり く すう げつまえ き が にゅうよく かいじょ ひつよう ざいたくせい ら, 一人で暮らしていた。数か月前から着替えや入浴に介助が必要になり, 在宅生活 かつ むずか しゅうかんまえ かいごろうじんふくししせつ にゅうしょ が難しくなったため, 1 週間前に U 介護老人福祉施設に入所した。

にゅうしょじ めんだん じぶん ちから ある い し しめ かいごろう 入所時の面談で B さんは, 自分の力で歩きたいという意思を示した。U 介護老 じんふくししせつ かいごふくしし たんとうしゃ せんてい かいごふくしし 人福祉施設では, C 介護福祉士を B さんの担当者に選定した。C 介護福祉士は, カン ファレンス(conference)での意見に基づいて, B さんが, よんでんづえ しょう あんぜん 施設内を歩行できることを短期目標とした介護計画を立案した。

もんだい にゆうしょ げつ けいか かいごふくしし よんでんづえほう よう
問題 117 入所から2か月が経過した。C介護福祉士は、Bさんの四点杖歩行の様
す かんさつ ひだりりつきやくそう くら みぎりつきやくそう みじか き
子を観察したところ、左立脚相と比べて、右立脚相が短いことが気になった。

たんきもくひょう たっせい りがくりょうほうし そうだん てんとうよぼう かんてん
Bさんの短期目標を達成するために、理学療法士と相談して、転倒予防の観点から、
みまも ほこう かいごふくししよく いち あらた しゅうち
見守り歩行をするときの介護福祉職の位置について、改めて周知することにした。

よんでんづえほう みまも かいごふくししよく た いち もっと てきせつ
Bさんの四点杖歩行を見守るときに介護福祉職が立つ位置として、最も適切な
えら
ものを1つ選びなさい。

- 1 Bさんの右側前方
みぎがわぜんぽう
- 2 Bさんの右側後方
みぎがわこうほう
- 3 Bさんの真後ろ
まうし
- 4 Bさんの左側前方
ひだりがわぜんぽう
- 5 Bさんの左側後方
ひだりがわこうほう

もんだい かいごふくしし ほうほう かん つぎ
問題 118 C介護福祉士がBさんとコミュニケーションをとるための方法に関する次
きじゆつ もっと てきせつ えら
の記述のうち、最も適切なものを1つ選びなさい。

- 1 補聴器を使用する。
ほちょうき しょう
- 2 五十音表を使用する。
ごじゅうおんひょう しょう
- 3 手話を使う。
しゅわ つか
- 4 大きな声で話しかける。
おお こえ はな
- 5 「はい」「いいえ」で回答できる質問を中心に用いる。
かいとう しつもん ちゅうしん もち

問題 119 もんだい 入所にゅうしょから3か月後げつご, C介護福祉士かいごふくししは, Bさんの四点杖歩行よんてんづえほこうが安定あんていしてきたことを確認かくにんして介護計画かいごけいかくを見直すみなおことにした。C介護福祉士かいごふくししがBさんこんごに, 今後の生活せいかつについて確認かくにんしたところ, 居室きょしつから食堂しょくどうまで, 四点杖よんてんづえで一人ひとりで歩けるあるようになりたいおもと思っていることがわかった。

Bさんの現在の希望げんざい きぼうに沿ってそ介護計画かいごけいかくを見直すみなおときに, 最も優先もっと ゆうせんすべきものをえら1つ選えらびなさい。

- 1 生活場面せいかつばめんの中で歩行なかする機会ほこうを増やすきかい ふ。
- 2 評価日ひょうかびは設定せっていしない。
- 3 ほかの利用者りようしゃと一緒に実施いっしょできる内容じっしにするないよう。
- 4 他者たしやとの交流こうりゅうを目標もくひょうにする。
- 5 歩行練習ほこうれんしゅうを行う時間おこなは, 出勤じかんしている職員しゅっきんが決めしょくいんるようにするき。

そうごうもんだい
(総合問題 3)

つぎ じれい よ もんだい もんだい こた
次の事例を読んで、問題 120 から問題 122 までについて答えなさい。

じ れい
〔事例〕

D さん(38 歳, 男性, 障害支援区分 3)は, 1 年前に脳梗塞(cerebral infarction)を
はっしょう ひだりかたまひ こういしょう ひだりどうめいはんもう しっこう げんざい しゅう
発症し左片麻痺となった。後遺症として左同名半盲, 失行もみられる。現在は週 3
かい きょたくかいご りょう つま ふたり せいかつ
回, 居宅介護を利用しながら妻と二人で生活している。

ひ うわぎ そで あたま い かいごふくししょく こえ
ある日, 上着の袖に頭を入れようとしている D さんに介護福祉職が声をかけると,
「どうすればよいかわからない」と答えた。普段は妻が D さんの着替えを手伝っている。
しょくじ しょう じぶん た ひだりがわ た もの のこ
食事はスプーンを使用して自分で食べるが, 左側にある食べ物を残すことがある。

ひだりがわ み うご はんのう はな
D さんは, 「左側が見づらい。動いているものにもすぐに反応ができない」と話した。

さいきん にちじょうせいかつ なか すこ ふ ひと こう
最近, 日常生活の中で, 少しずつできることが増えてきた。D さんは, 「人と交
りゅう きかい ふ かんたん せいさんかつどう い
流する機会を増やしたい。また, 簡単な生産活動ができるようなところに行きたい」
かいごふくししょく そうだん
と介護福祉職に相談した。

もんだい しっこう てきせつ えら
問題 120 D さんにみられた失行として, 適切なものを 1 つ選びなさい。

- 1 こうせいしっこう
構成失行
- 2 かんねんしっこう
観念失行
- 3 ちゃくいしっこう
着衣失行
- 4 がんめんしっこう
顔面失行
- 5 かんねんうんどうしっこう
観念運動失行

もんだい しょくじ しえん かん つぎ きじゅつ もっと てきせつ
問題 121 Dさんへの食事の支援に関する次の記述のうち、最も適切なものを1つ
えら
選びなさい。

- 1 食事の量を少なくする。
しょくじ りょう すく
- 2 テーブルを高くする。
たか
- 3 スプーンを持つ手を介助する。
も て かいじょ
- 4 バネつき箸に替える。
ばし か
- 5 食事を本人から見て右寄りに配膳する。
しょくじ ほんにん み みぎよ はいぜん

もんだい かいごふくししょく せいさんかつどう りょう ていあん
問題 122 介護福祉職は、Dさんに生産活動ができるサービスの利用を提案したいと
かんが
考えている。

つぎ はつげんないよう あ しょうがいふくし もっと てきせつ
次のうち、Dさんの発言内容に合う障害福祉サービスとして、最も適切なもの
えら
を1つ選びなさい。

- 1 就労継続支援A型での活動
しゅうろうけいぞくしえん がた かつどう
- 2 地域活動支援センターの利用
ちいきかつどうしえん りょう
- 3 療養介護
りょうようかいご
- 4 就労定着支援
しゅうろうていちゃくしえん
- 5 相談支援事業の利用
そうだんしえんじぎょう りょう

そうごうもんだい
(総合問題 4)

つぎ じれい よ もんだい もんだい こた
次の事例を読んで、問題 123 から問題 125 までについて答えなさい。

じ れい
〔事例〕

E さん(35 歳、男性)は、自閉症スペクトラム障害 (autism spectrum disorder) が
あり、V 障害者支援施設の生活介護と施設入所支援を利用している。E さんは、毎日
のスケジュールを決め、規則や時間を守ってプログラムに参加しているが、周りの人
や物事に関心が向かず、予定外の行動や集団行動はとりづらい。コミュニケーション
は、話すよりも絵や文字を示したほうが伝わりやすい。

E さんが利用する V 障害者支援施設では、就労継続支援事業も行っている。災害
が起こったときに様々な配慮が必要な利用者がいるため、施設として防災対策に力
を入れている。また、通所している利用者も多いので、V 障害者支援施設は市の福祉
避難所として指定を受けている。

もんだい かん つぎ きじゅつ もっと てきせつ
問題 123 E さんのストレングス(strength)に関する次の記述のうち、最も適切な

えら
ものを1つ選びなさい。

- こうどうりょく うご
1 行動力があり、すぐに動く。
- じぶん き けいぞく
2 自分で決めたことを継続する。
- あたらし おも
3 新しいことを思いつく。
- りょく たか
4 コミュニケーション力が高い。
- きょうみ
5 いろいろなことに興味がもてる。

もんだい しょうがいしゃしえんしせつ ていきてき さいがい そな ひなんくんれん おこな
問題 124 V 障害者支援施設では定期的に災害に備えた避難訓練を行っている。

とくせい こうりょ じっし ひなんくんれん かん つぎ きじゅつ もっと てきせつ
E さんの特性を考慮して実施する避難訓練に関する次の記述のうち、最も適切

えら
なものを1つ選びなさい。

- さいがいじ しょう いしでんたつ ようい
1 災害時に使用する意思伝達のイラストを用意する。
- ひなんせいかつ そうてい しょくじとう につか しゅうだん おこな
2 避難生活を想定して、食事等の日課を集団で行えるようにする。
- よこく ひなんくんれん おこな
3 予告せずに避難訓練を行う。
- ひなんくんれん たんどく おこな
4 E さんの避難訓練は単独で行う。
- ひなん えんじょ ひと たいおう か
5 避難を援助する人によってE さんへの対応を変える。

もんだい しょうがいしゃしえんしせつ さいがいはっせい そな と く かつどう もっと てきせつ
問題 125 V 障害者支援施設が、災害発生に備えて取り組む活動として、最も適切

えら
なものを1つ選びなさい。

- じぜん う い たいしょうしゃ かくにん
1 事前に受け入れ対象者を確認しておく。
- さいがいはけんいりょう しえんじんいんかくほけいやく むす
2 災害派遣医療チーム(DMAT)と支援人員確保契約を結ぶ。
- しょくいん やくわりぶんとん じょうきょう おう ば き
3 職員の役割分担は、状況に応じてその場で決める。
- ようはいりょしゃ とうりょうけいかく さくせい
4 要配慮者のサービス等利用計画を作成する。
- ようはいりょしゃ じぶん ひなん うなが
5 要配慮者に自分で避難するように促す。