

りょういき にんげん しゃかい
＜領域：人間と社会＞

にんげん そんげん じりつ
人間の尊厳と自立

もんだい つぎ きじゆつ かいごふくししよく してん おこな
問題 1 次の記述のうち、介護福祉職がアドボカシー(advocacy)の視点から行

たいおう もっと てきせつ えら
対応として、最も適切なものを1つ選びなさい。

- かいご おこな まえ りようしゃ じゅうぶん せつめい どうい え
1 介護を行う前には、利用者に十分な説明をして同意を得る。
- りようしゃ かいごけいかく さくせい たしよくしゆ せんもんでき じょげん もと
2 利用者の介護計画を作成するときに、他職種に専門的な助言を求める。
- りようしゃこじん しゅみ い かつどう おこな
3 利用者個人の趣味を生かして、レクリエーション活動を行う。
- きぼう い だ りようしゃ い し と じつげん む はたら
4 希望を言い出しにくい利用者の意思をくみ取り、その実現に向けて働きかける。
- しかくしょうがいしゃ ひつよう じょうほう りよう
5 視覚障害者が必要とする情報を、利用しやすいようにする。

もんだい 2 Aさん(83歳, 女性, 要介護3)は, 脳梗塞(cerebral infarction)の後遺症
ひだりかたまひ かいごろうじんふくししせつ せいかつ かぞく
で左片麻痺があり, 介護老人福祉施設で生活している。家族から, 「できることは
じぶん おこな きぼう じしつ しょくどう くるま じ
自分で行ってほしい」と希望があり, Aさんは自室から食堂まで車いすで自
そう にっか
走することを日課としている。

しゅうかんまえ かいごふくししやうせいしせつ がくせい じっしゅう かいし
1週間前から, 介護福祉士養成施設の学生がAさんのフロアで実習を開始した。
すうじつまえ じっしゅうせい きょう うで いた しょくどう くるま お
数日前からAさんは実習生に, 「今日は腕が痛いので, 食堂まで車いすを押して
ください」と依頼するようになった。悩んだ実習生は, 実習指導者に相談をした。
じっしゅうせい たい じっしゅうしどうしや さいしよ じよげん もっと てきせつ えら
実習生に対する実習指導者の最初の助言として, 最も適切なものを1つ選
さい。

- 1 「Aさんの腕は痛くないので, 気にしないでください」
うで いた き
- 2 「どのようなときも, Aさん自身で行っていただく必要があります」
じしん おこな ひつよう
- 3 「ご家族から自分で行うように, 言われています」
かぞく じぶん おこな い
- 4 「それは自立につながらないので, 車いすを押さないでください」
じりつ くるま お
- 5 「Aさんが依頼する理由を, まず考えてみる大切です」
いらい りゆう かんが たいせつ

問題 3 人間関係と心理に関する次の記述のうち、適切なものを1つ選びなさい。

- 1 自己愛とは、自分という存在を、他人と区別して意識することである。
- 2 自己同一性の確立とは、自分とは何かという認識をもつことである。
- 3 自我とは、日常行動に影響を与える、表面化していない意識のことである。
- 4 自己覚知とは、コミュニケーションにおいて自分について話すことである。
- 5 自己中心性とは、自分の意思で自分の行動をコントロールすることである。

問題 4 Aさん(80歳, 男性)は、有料老人ホームに入所することになった。一人

暮らしが長かったAさんは、入所当日、担当の介護福祉職と話すことに戸惑っている様子で、なかなか自分のことを話そうとはしなかった。介護福祉職は、一方的な働きかけにならないように、Aさんとコミュニケーションをとるとき、あいつちを打ちながらAさんの発話を引き出すように心がけた。

このときの、介護福祉職の対応の意図に当てはまるものとして、最も適切なものを1つ選びなさい。

- 1 互いの自己開示
- 2 コミュニケーション能力の評価
- 3 感覚機能の低下への配慮
- 4 認知機能の改善
- 5 双方向のやり取り

もんだい つぎ きじゆつ かいごふくししよく かん もっと
問題 5 次の記述のうち、介護福祉職のキャリアパスに関するものとして、最も
できせつ えら
適切なものを1つ選びなさい。

- 1 介護計画を作成するときのポイントを明確にする。
かいごけいかく さくせい めいかく
- 2 介護福祉職の業務マニュアルを具体化する。
かいごふくししよく ぎようむ ぐたいか
- 3 利用サービスに応じて求められる関係書類を検討する。
りよう おう もと かんけいしよるい けんとう
- 4 介護施設に必要な設備基準について確認する。
かいごしせつ ひつよう せつびきじゆん かくにん
- 5 介護福祉職として必要な能力や経験を明確にする。
かいごふくししよく ひつよう のうりよく けいけん めいかく

もんだい かいごろうじんふくししせつ がっこう そつぎよう げんき かいごふくししよく
問題 6 B介護老人福祉施設に、学校を卒業したばかりの元気なC介護福祉職が
くわ げつご さいきん かいごふくししよく えがお すく
加わった。2か月後、ユニットリーダーが、「最近、C介護福祉職に笑顔が少ない。
ようす かいごふくししよく はな かいごふくし
いつもとちがう様子だ」と、フォロワーであるD介護福祉職に話した。D介護福祉
しよく いちいん なに かんが
職はチームの一員として何ができるのかを考えた。
かいごふくししよく さいしよ おこな もっと できせつ えら
D介護福祉職が最初に行うフォロワーシップとして、最も適切なものを1つ選
びなさい。

- 1 C介護福祉職に対して、元気を出すように励ます。
かいごふくししよく たい げんき だ はげ
- 2 ユニットリーダーが気になっていることを詳しく聞く。
き き くわ き
- 3 C介護福祉職の状況をユニット内のほかのメンバーと速やかに共有する。
かいごふくししよく じょうきよう ない すみ きょうゆう
- 4 施設長に対して、何か指示を出すようお願いする。
しせつちよう たい なに しじ だ ねが
- 5 C介護福祉職に対して、介助方法について教える。
かいごふくししよく たい かいじょほうほう おし

しゃかい りかい
社会の理解

もんだい しゃかいふくしほう もと しゃかいふくしほうじん かん つぎ きじゆつ てきせつ
問題 7 社会福祉法に基づく社会福祉法人に関する次の記述のうち、適切なものを

えら
1つ選びなさい。

- 1 収益事業は禁止されている。
しゅうえきじぎょう きんし
- 2 所轄庁は内閣府である。
しょかつちょう ないかくふ
- 3 設立時に所轄庁の認可は不要である。
せつりつじ しょかつちょう にんか ふよう
- 4 評議員会を置く必要がある。
ひょうぎいんかい お ひつよう
- 5 解散は禁止されている。
かいさん きんし

もんだい つぎ きじゆつ ていきじゆんかい ずいじたいおうがたほうもんかいごかんご せつめい ただ
問題 8 次の記述のうち、定期巡回・随時対応型訪問介護看護の説明として、正しいものを1つ選びなさい。

えら
いものを1つ選びなさい。

- 1 利用定員は、9人以下と定められている。
りようていいん にん い か さだ
- 2 日中・夜間を通じて、提供するサービスである。
にっちゅう やかん つう ていきよう
- 3 認知症対応型共同生活介護(認知症高齢者グループホーム)に入居する利用者に
にんちしょうたいおうがたきょうどうせいかつかいご にんちしょうこうれいしゃ にゆうきょ りようしゃ
対して、機能訓練を行うサービスである。
たい きのうくんれん おこな
- 4 通い、泊まり、看護の3種類の組合せによるサービスである。
かよ と かんご しゅるい くみあわ
- 5 都道府県が事業者の指定、指導、監督を行うサービスである。
とどうふけん じぎょうしゃ してい しどう かんとく おこな

もんだい 9 Aさん(48歳, 会社員)は, うつ症状から体調不良が続き, 仕事を休む
ことが増えたため, 自主的に退職した。その後, 体調は回復したが, 再就職先
がなかなか見つからなかった。しばらく貯金で生活していたが, 数か月後, 生活を
営むことができなくなってしまった。頼れる親族はなく, 生活保護を受給するこ
とにした。

この事例において, 日本国憲法に基づいてAさんに保障された権利として, 最
も適切なものを1つ選びなさい。

- 1 団体交渉権
- 2 平等権
- 3 財産権
- 4 思想の自由
- 5 生存権

もんだい 10 次の記述のうち, 保健所に関するものとして, 正しいものを1つ選びなさい。

- 1 保健師助産師看護師法に基づいて設置されている。
- 2 すべての市町村に設置の義務がある。
- 3 業務には精神保健に関する事項が含まれている。
- 4 歯科衛生士を置かななくてはならない。
- 5 児童の一時保護を行う。

もんだい ちいきほうかつしえん ぎょうむ かん きじゆつ ただ えら
問題 11 地域包括支援センターの業務に関する記述として、正しいものを1つ選

なさい。

- 1 地域ケア会議の開催
ちいき かいぎ かいさい
- 2 施設サービスのケアプランの作成
しせつ さくせい
- 3 成年後見制度の申請
せいねんこうけんせいど しんせい
- 4 介護認定審査会の設置
かいごにんていしんさかい せっち
- 5 地域密着型サービスの事業者の指導・監督
ちいきみっちやくがた じぎょうしゃ しどう かんとく

もんだい さい だんせい ようしえん じたく ひとりぐ さいきん
問題 12 Bさん(85歳, 男性, 要支援1)は, 自宅で一人暮らしをしている。最近,

ものわす おお げつまえ ちいきしえんじぎょう ほうもんがた りよう
物忘れが多くなり, 1か月前から地域支援事業の訪問型サービスを利用するよう
ひ じたく せいかつ にっちゅう はな あいて
なった。ある日, Bさんが, 「これからも自宅で生活したいが, 日中, 話し相手
さび かいごふくししよく はな
いなくて寂しい」と介護福祉職に話した。

つぎ かいごふくししよく すす もっと てきせつ
次のうち, Bさんに介護福祉職が勧めるサービスとして, 最も適切なものを1
えら
つ選びなさい。

- 1 認知症対応型共同生活介護(認知症高齢者グループホーム)
にんちしょうたいおうがたきょうどうせいかつかいご にんちしょうこうれいしや
- 2 介護老人福祉施設
かいごろうじんふくししせつ
- 3 第一号通所事業(通所型サービス)
だいいちごうつうしよじぎょう つうしよがた
- 4 夜間対応型訪問介護
やかんたいおうがたほうもんかいご
- 5 居宅療養管理指導
きょたくりょうようかんりしどう

もんだい かいごほけんせいど かん きじゆつ ただ えら
問題 13 介護保険制度に関する記述として、正しいものを1つ選びなさい。

- 1 第1号被保険者の保険料は、都道府県が徴収する。
だい ごうひほけんしゃ ほけんりょう とどうふけん ちょうしゅう
- 2 第1号被保険者の保険料は、全国一律である。
だい ごうひほけんしゃ ほけんりょう ぜんこくいちりつ
- 3 第2号被保険者の保険料は、年金保険の保険料と合わせて徴収される。
だい ごうひほけんしゃ ほけんりょう ねんきんほけん ほけんりょう あ ちょうしゅう
- 4 財源には、第1号被保険者の保険料と第2号被保険者の保険料が含まれる。
ざいげん だい ごうひほけんしゃ ほけんりょう だい ごうひほけんしゃ ほけんりょう ふく
- 5 介護保険サービスの利用者負担割合は、一律、1割である。
かいごほけん りようしゃふたんわりあい いちりつ わり

もんだい しょうがいしゃ こよう そくしんとう かん ほうりつ かん つぎ きじゆつ ただ
問題 14 障害者の雇用の促進等に関する法律に関する次の記述のうち、正しいものを1つ選びなさい。
えら

- 1 2024年度(令和6年度)の民間企業の法定雇用率は、2.5%である。
ねんど れいわ ねんど みんかんきぎょう ほうていこようりつ
- 2 精神障害者は、法定雇用率の対象から除外されている。
せいしんしょうがいしゃ ほうていこようりつ たいしょう じょがい
- 3 2024年度(令和6年度)に、障害者の雇用義務が生じるのは、従業員101人以上の事業主である。
ねんど れいわ ねんど しょうがいしゃ こようぎむ しょう じゅうぎょういん にんい
じょう じぎょうぬし
- 4 週所定労働時間が10時間以上20時間未満の労働は認められていない。
しゅうしょうていろうどうじかん じかんいじょう じかんみまん ろうどう みと
- 5 2024年度(令和6年度)の事業主支援(助成金)は、2023年度(令和5年度)以前と
ねんど れいわ ねんど じぎょうぬしえん じょせいきん ねんど れいわ ねんど いぜん
おな
同じである。

もんだい しょうがいしゃそうごうしえんほう かん つぎ きじゆつ てきせつ
問題 15 「障害者総合支援法」のサービスに関する次の記述のうち、適切なものを1つ選びなさい。

- 1 介護給付費の支給を受けるときに、障害支援区分の認定は不要である。
- 2 短期入所は介護給付の1つである。
- 3 地域生活支援事業は、国が実施主体である。
- 4 自立支援給付は応益負担である。
- 5 行動援護は訓練等給付の1つである。

ちゅう しょうがいしゃそうごうしえんほう しょうがいしゃ にちじょうせいかつおよ しゃかいせいかつ そうごうてき しえん
(注) 「障害者総合支援法」とは、「障害者の日常生活及び社会生活を総合的に支援
ほうりつ
するための法律」のことである。

もんだい しょうがいじしえん かん つぎ きじゆつ てきせつ えら
問題 16 障害児支援に関する次の記述のうち、適切なものを1つ選びなさい。

- 1 サービスを受けるには、療育手帳の取得が必要である。
- 2 放課後等デイサービスは、子ども・子育て支援法に基づく支援である。
- 3 障害児通所支援の利用には、障害児支援利用計画の作成は不要である。
- 4 障害児入所支援は、すべての市町村が実施主体である。
- 5 保育所等訪問支援は、保育所等を訪問し、障害のある児童が集団生活に適応できるように専門的な支援を行う。

問題 17 次の記述のうち、サービス付き高齢者向け住宅に関するものとして、正しいものを1つ選びなさい。

- 1 「高齢者住まい法」に基づく、高齢者のための住まいである。
- 2 65歳以上の者が、市町村の措置によって入居する。
- 3 認知症高齢者を対象とした、共同生活の住居である。
- 4 食事サービスの提供が義務づけられている。
- 5 介護サービスの提供が義務づけられている。

(注) 「高齢者住まい法」とは、「高齢者の居住の安定確保に関する法律」のことである。

問題 18 Cさん(60歳, 男性)は、休日に自宅で趣味の家庭菜園の作業中に脳出血(cerebral hemorrhage)を起こして救急搬送された。特に麻痺はなく、その後、リハビリテーション病院に転院した。現在は、高次脳機能障害(higher brain dysfunction)の治療とリハビリテーションに専念している。

医療費を支払うときにCさんが利用する制度として、最も適切なものを1つ選びなさい。

- 1 介護保険制度
- 2 労働者災害補償保険制度
- 3 雇用保険制度
- 4 医療保険制度
- 5 年金制度

りょういき
＜領域：こころとからだのしくみ＞

こころとからだのしくみ

もんだい つぎ きょうふ ふあん よろこ じょうどう かか のう きのうきよくざい ぶ い
問題 19 次のうち、恐怖や不安、喜びなどの情動に関わる脳の機能局在の部位と

ただ えら
して、正しいものを1つ選びなさい。

- 1 扁桃へんとうたい体
- 2 小脳しょうのう
- 3 下垂かすいたい体
- 4 海馬かいば
- 5 視床下部ししょうかぶ

もんだい つぎ かお かんかく かんよ のうしんけい ただ えら
問題 20 次のうち、顔の感覚に関与する脳神経として、正しいものを1つ選びなさい。

- い。
- 1 嗅きゅうしんけい神経
 - 2 三叉さんさしんけい神経
 - 3 顔面がんめんしんけい神経
 - 4 迷走めいそうしんけい神経
 - 5 舌下ぜっかしんけい神経

もんだい つぎ きじゆつ はな こうぞう きのう てきせつ えら
問題 21 次の記述のうち、鼻の構造と機能として、適切なものを1つ選びなさい。

- 1 鼻腔は前鼻道・中鼻道・後鼻道に分かれる。
びくう ぜんびどう ちゅうびどう ごびどう わ
- 2 鼻毛は塵や埃を除去する。
びもう ちり ほこり じょきよ
- 3 鼻腔の奥は喉頭に直接つながっている。
びくう おく こうとう ちやくせつ
- 4 鼻腔には毛細血管は少ない。
びくう もうさいけっかん すく
- 5 嗅細胞は外鼻孔にある。
きゅうさいぼう がいびこう

もんだい つぎ ししゅうびょう しょうじょう てきせつ
問題 22 次のうち、歯周病(periodontal disease)の症状として、適切なものを1つ選びなさい。

- 1 歯のくぼみの形成
は けいせい
- 2 歯の硬組織の軟化
は こうそしき なんか
- 3 歯髄の炎症・疼痛
しずい えんしょう とうつう
- 4 歯のエナメル質の侵蝕
は しつ しんしょく
- 5 歯周ポケットの形成
ししゅう けいせい

もんだい さい じょせい ゆうじん こうしゅう してき なや
問題 23 Aさん(78歳, 女性)は, 友人から口臭を指摘されて悩んでいる。また,
しょくじ すいぶん いっしょ た の こ はな
食事をするときに, 「水分と一緒に食べないと飲み込みにくい」とも話している。A
は けつそん ま ひ うった
さんに歯の欠損, 麻痺はなく, ストレスの訴えもない。
つぎ なか きのうていか かんが もっと てき
次のうち, Aさんのからだの中で, 機能低下が考えられるものとして, 最も適
せつ えら
切なものを1つ選びなさい。

- 1 咀嚼 そしゃく
- 2 蠕動運動 ぜんどううんどう
- 3 嗅覚 きゅうかく
- 4 唾液分泌 だえきぶんびつ
- 5 胃液分泌 いえきぶんびつ

もんだい ひ ふ こうぞう かん つぎ きじゅつ もっと てきせつ えら
問題 24 皮膚の構造に関する次の記述のうち, 最も適切なものを1つ選びなさい。

- 1 表皮の厚さは平均 2.0 mm である。 ひょうひ あつ へいきん
- 2 真皮には角質層がある。 しんぴ かくしつそう
- 3 外界と接する組織は表皮である。 がいがい せつ そしき ひょうひ
- 4 皮脂腺は皮下組織にある。 ひしせん ひかそしき
- 5 表皮の最表面は基底層である。 ひょうひ さいひょうめん きていそう

もんだい つぎ こうれいしゃ しこう おんどかく ていか こうおんよく きぼう ばあい
問題 25 次のうち、高齢者が嗜好や温度覚の低下によって高温浴を希望した場合に、
せつめい こうおんよく とくちょう もっと てきせつ えら
説明すべき高温浴の特徴として、最も適切なものを1つ選びなさい。

- 1 けつあつ じょうしょう
1 血圧の上昇
- 2 ちょうぜんどう そくしん
2 腸蠕動の促進
- 3 じんきのう そくしん
3 腎機能の促進
- 4 ふくこうかんしんけい こうしん
4 副交感神経の亢進
- 5 しんきのう よくせい
5 心機能の抑制

もんだい つぎ しょくもつ えいようそ だいぶぶん きゅうしゅう ぶい ただ
問題 26 次のうち、食物の栄養素の大部分を吸収する部位として、正しいもの
えら
を1つ選びなさい。

- 1 い
1 胃
- 2 しょうちょう
2 小腸
- 3 ちよくちょう
3 直腸
- 4 おうこうけつちょう
4 横行結腸
- 5 じょうけつちょう
5 S状結腸

もんだい つぎ きじゆつ すいみん かん もっと てきせつ
問題 27 次の記述のうち、レム睡眠に関するものとして、最も適切なものを1つ
えら
選びなさい。

- 1 きおく せいり ていちゃく
1 記憶を整理し、定着させる。
- 2 のう きゅうそく
2 脳を休息させる。
- 3 にゅうみんしよき しゆつげん
3 入眠初期に出現する。
- 4 せいちょう ぶんびつ うなが
4 成長ホルモンの分泌を促す。
- 5 ふか ねむ じょうたい
5 深い眠りの状態である。

もんだい 28 Bさん(76歳, 男性)は, この数週間, 日中に, 「眠い」と訴えている。

Bさんは毎日15時にコーヒー1杯を飲み, たばこを1本吸い, 21時に就寝する。

夜間の睡眠状態を数日間観察すると, 睡眠中にぴくぴくと下肢が動いていること

がたびたびあった。起床後, 手足に異常を感じるかをBさんに確認したが, 「特
ない」とのことだった。

次のうち, Bさんの睡眠障害の原因として, 最も適切なものを1つ選びなさい。

- 1 ニコチン摂取
- 2 レム睡眠行動障害
- 3 レストレスレッグス症候群
- 4 カフェイン摂取
- 5 周期性四肢運動障害

もんだい 29 次のうち, 呼吸中枢がある部位として, 正しいものを1つ選びなさい。

- 1 大脳
- 2 中脳
- 3 小脳
- 4 延髄
- 5 脊髄

もんだい つぎ のう き のう て い し し め ちょうこう がいとう てきせつ
問題 30 次のうち、脳の機能停止を示す徴候に該当するものとして、適切なもの
を1つ選びなさい。

- 1 呼吸不全
こきゅうふぜん
- 2 溢流性尿失禁
いつりゅうせいにようしっきん
- 3 心停止
しんていし
- 4 蠕動運動の減弱
ぜんどううんどう げんじゃく
- 5 瞳孔散大・対光反射消失
どうこうさんだい たいこうはんしゃしょうしつ

はったつ ろうか りかい
発達と老化の理解

問題 31 次の記述のうち、子どもの標準的な成長として、適切なものを1つ選

びなさい。

- 1 1歳半から2歳ごろに、ハイハイをして移動できるようになる。
- 2 生後9か月から1歳ごろに、指をさして自分の関心や欲求を他者に伝えられるようになる。
- 3 子どもが使う言葉が急に増える語彙爆発は、5歳を過ぎたころに生じる。
- 4 人見知りの反応は、2歳を過ぎたころに生じる。
- 5 イヤイヤをしてすぐに泣く行動は、第二反抗期に生じる。

問題 32 次の記述のうち、神経性無食欲症 (anorexia nervosa) に関するものとして、最も適切なものを1つ選びなさい。

- 1 活動性が高まる。
- 2 学童期に最も生じやすい。
- 3 太ることへの恐怖はみられない。
- 4 低体重の深刻さを理解している。
- 5 多くが男性である。

問題 33 Aさん(73歳, 男性)は, 会社の役員として勤めていたが, 3年前に退職した。地域の老人クラブへの入会を勧められたが拒否している。毎年, 敬老の日
に記念品が配布されても, 不快感を示して受け取らない。退職後も会社の状況を
気にしていて, 後輩とときどき連絡をとっている。Aさんは, 身体が衰えること
に強い不安を感じて, 筋力トレーニングを毎日行っている。会社の後輩から,
「いつも若々しいですね」と言われることに喜びを感じている。

ライチャード(Reichard, S.)による, 引退後の男性の5つの適応タイプのうち,
Aさんに相当するものとして, 適切なものを1つ選びなさい。

- 1 外罰(憤慨)型
- 2 内罰(自責)型
- 3 円熟(成熟)型
- 4 自己防衛(装甲)型
- 5 ロッキングチェア(安楽椅子)型

問題 34 次の記述のうち, 結晶性知能に関する説明として, 最も適切なものを1つ
つ選びなさい。

- 1 感覚や運動に基づく知能である。
- 2 過去に得た知識を活用して問題を解決する能力である。
- 3 40～50歳で急激に低下する。
- 4 知識や文化の影響よりも, 生理的な老化の影響を受けやすい。
- 5 その場で新しい問題を解決する能力である。

もんたい つぎ きじゅつ きれい ともな かんかくきのう へんか もっと てきせつ
問題 35 次の記述のうち、加齢に伴う感覚機能の変化として、最も適切なものを

えら
1つ選びなさい。

- 1 皮膚感覚が敏感になる。
ひふかん かく びんかん
- 2 高音域の聴力が高まる。
こうおんいき ちょうりよく たか
- 3 暗順応の時間が延長する。
あんじゅんのう じかん えんちょう
- 4 味覚が敏感になる。
みかく びんかん
- 5 嗅覚が敏感になる。
きゅうかく びんかん

もんたい さい じょせい ちほう ひとりぐ じびょう にん
問題 36 Bさん(74歳, 女性)は、地方で一人暮らしをしている。持病はなく、認知機能の異常もない。ダンスサークルに通い、近所との付き合いも良好で、今の暮らしに満足している。最近、白髪が増え、友人との死別もあり、年をとったと感じている。ある日、一人息子(50歳, 未婚)から、東京で一緒に住むことを提案された。Bさんは、「ここには知り合いがいるが、東京には誰もいない。ここが一番いい」と言った。すると息子は、Bさんに、「年をとると頑固になる。あと数年したら認知症(dementia)になるかもしれないので、自分と一緒に暮らすべきだ」と言った。

つぎ かん きじゅつ もっと てきせつ えら
次のうち、Bさんに関する記述として、最も適切なものを1つ選びなさい。

- 1 Bさんには、老性自覚はみられない。
ろうせいじかく
- 2 Bさんには、友人との死別による悲嘆がみられる。
ゆうじん しべつ びたん
- 3 Bさんは、今、住んでいる環境や生活に適応できていない。
いま す かんきょう せいかつ てきおう
- 4 Bさんには、エイジズム(ageism)の考え方がみられる。
かんが かつ
- 5 Bさんには、住み慣れた環境や仲間を喪失することへの不安がみられる。
す な かんきょう なかま そうしつ ふあん

もんだい つぎ きじゆつ
問題 37 次の記述のうち、サクセスフル・エイジング(successful aging)として、
てきせつ えら
適切なものを1つ選びなさい。

- 1 長生きすることが、最大の目的である。
ながい さいだい もくてき
- 2 一人暮らしで、周囲の人と交流をしないようにしている。
ひとりぐ しゅうい ひと こうりゅう
- 3 膝に痛みがあるので、一日中ベッド上で過ごすようにしている。
ひざ いた いちにちじゅう じょう す
- 4 難聴があるので、補聴器をつけてパソコン教室に通い始めた。
なんちょう ほちょうき きょうしつ かよ はじ
- 5 歌を上手に歌えなくなったので、カラオケに誘われても行かないようにしている。
うた じょうず うた さそ い

もんだい つぎ ろうねんしょうこうぐん ちよくせつかか しつかん もっと てきせつ
問題 38 次のうち、老年症候群に直接関わる疾患として、最も適切なものを1
えら
つ選びなさい。

- 1 高血圧症(hypertension)
こうけつあつしょう
- 2 糖尿病(diabetes mellitus)
とうようびょう
- 3 骨粗鬆症(osteoporosis)
こつそしょうしょう
- 4 心筋梗塞(myocardial infarction)
しんきんこうそく
- 5 脂質異常症(dyslipidemia)
ししついじょうしょう

にんちしょう りかい 認知症の理解

問題 39 次の記述のうち、2019年(令和元年)の認知症施策推進大綱に関する説明

として、最も適切なものを1つ選びなさい。

- 1 「共生」と「予防」を車の両輪として施策を推進していく。
- 2 「予防」とは、「認知症(dementia)にならない」という意味である。
- 3 「認知症高齢者等にやさしい地域づくり」を推進する7つの柱が示された。
- 4 「普及啓発・本人発信支援」として、家族が積極的に本人の意思を代弁することが示された。
- 5 策定後は、毎年施策の進捗を確認することが示された。

問題 40 Aさん(84歳、女性、要介護3)は、アルツハイマー型認知症(dementia of the Alzheimer's type)で、介護老人福祉施設に入所している。赤ちゃんの人形を持っていて、「はなちゃん」と呼んで話しかけている。

昼食のため、介護福祉職が居室を訪問すると、Aさんは不安そうな顔で、「はなちゃんがいなくなった。どこへ連れて行ったの？返して」と大声を出した。人形はAさんのロッカーの上に置かれていた。

Aさんに対する介護福祉職の最初の声かけとして、最も適切なものを1つ選びなさい。

- 1 「私を疑っているんですか」
- 2 「置いた場所を忘れたんですか」
- 3 「心配ですね、一緒に探しませんか」
- 4 「ご飯を食べてから探してはどうですか」
- 5 「ロッカーの上にあるのが見えないんですか」

もんだい にんちしょう こうれいしゃ もう かん きじゅつ てき
問題 41 認知症(dementia)の高齢者にみられる、せん妄に関する記述として、適切なものを1つ選びなさい。

- 1 覚醒レベルが重度に低下した状態である。
かくせい じゅうど ていか じょうたい
- 2 症状の変動が少ないことが特徴である。
しょうじょう へんどう すく とくちょう
- 3 夜間よりも日中に生じやすいことが特徴である。
やかん にちゅう しょう とくちょう
- 4 認知機能障害がみられることはまれである。
にんちきのうしょうがい
- 5 関与する因子を特定することが重要である。
かんよ いんし とくてい じゅうよう

もんだい つぎ きじゅつ がたにんちしょう
問題 42 次の記述のうち、アルツハイマー型認知症(dementia of the Alzheimer's type)の特徴として、適切なものを1つ選びなさい。

- 1 近時記憶(新しい記憶)の障害は、初期から始まる。
きんじきおく あたら きおく しょうがい しょき はじ
- 2 特徴的な症状として幻視がある。
とくちょうてき しょうじょう げんし
- 3 脳にアミロイド β が沈着し始めると、すぐに発症する。
のう ちんちゃく はじ はっしょう
- 4 歩行障害が多く現れるのは、初期の段階である。
ほこうしょうがい おお あらわ しょき だんかい
- 5 嚥下障害が多く現れるのは、初期の段階である。
えんげしょうがい おお あらわ しょき だんかい

もんだい つぎ にんちしょう たか よういん もっと てきせつ
問題 43 次のうち、認知症(dementia)のリスクを高める要因として、最も適切なものを1つ選びなさい。

- 1 身体活動
しんたいかつどう
- 2 不飽和脂肪酸の摂取
ふほうわしぼうさん せつしゅ
- 3 歯がなくなることによる咀嚼機能の低下
は そしゃくきのう ていか
- 4 難聴による補聴器の使用
なんちょう ほちょうき しょう
- 5 ボランティア活動
かつどう

もんだい つぎ ぜんぱんてき にんちきのう ひょうか しゃくど てんまんてん てんい
問題 44 次のうち、全般的な認知機能を評価する尺度であり、30点満点で20点以下を認知症の目安とするものとして、正しいものを1つ選びなさい。

- 1 バーセルインデックス (Barthel Index)
かいていはせがわしきにんちしょう
- 2 改訂長谷川式認知症スケール (HDS-R)
- 3 F A S T (Functional Assessment Staging)
にんちしょうこうれいしゃ にちじょうせいかつじりつどはんていきじゅん
- 4 認知症高齢者の日常生活自立度判定基準
りんしょうてきにんちしょうしゃくど
- 5 臨床的認知症尺度 (C D R : Clinical Dementia Rating)

もんだい つぎ きじゅつ にんちしょう ひと にちじょうせいかつ しゃかいせいかつ
問題 45 次の記述のうち、「認知症(dementia)の人の日常生活・社会生活における意思決定支援ガイドライン」(2018年(平成30年)(厚生労働省))で示されている、意思決定支援として、最も適切なものを1つ選びなさい。

- 1 認知症(dementia)の人の家族の意思を支援することである。
にんちしょう ひと かぞく いし しえん
- 2 意思決定支援者は特定の職種に限定される。
いしけつていしえんしゃ とくてい しよくしゅ げんてい
- 3 一度、意思決定したら、最後まで同じ内容で支援する。
いちど いしけつてい さいご おな ないよう しえん
- 4 看取りの場面になってから支援を開始する。
み と ばめん しえん かいし
- 5 身振りや表情の変化も意思表示として読み取る努力を最大限に行う。
みぶ ひょうじょう へんか いしひょうじ よ と どりよく さいだいげん おこな

もんだい つぎ きじゅつ かいそうほう もっと てきせつ えら
問題 46 次の記述のうち、回想法として、最も適切なものを1つ選びなさい。

- 1 肩や背中から優しくゆっくりと触れる。
かた せなか やさ ふ
- 2 共感を通して、認知症(dementia)の人が体験している現実を受け入れる。
きょうかん とお にんちしょう ひと たいけん げんじつ う い
- 3 見当識を高めるために、時間や場所、現在の状況を説明する。
けんとうしき たか じかん ばしよ げんざい じょうきょう せつめい
- 4 昔の写真や音楽を活用して、記憶を活性化する。
むかし しゃしん おんがく かつよう きおく かつせいか
- 5 残存能力を活用し、共同作業を通して仲間をつくる。
ざんぞんのうりよく かつよう きょうどうさぎょう とお なかま

問題 47 次の記述のうち、認知症疾患医療センターの説明として、適切なものを1つ選びなさい。

- 1 事業の実施主体は、市町村である。
- 2 都道府県ごとに、1か所の設置が義務づけられている。
- 3 認知症(dementia)の鑑別診断を行う。
- 4 主に認知症(dementia)が進行した人の入院治療を行う。
- 5 介護保険法に定められている。

問題 48 Bさん(87歳、男性)は、一人暮らしである。玄関前で、脱水で倒れているところを発見され、救急搬送された。入院中、認知症(dementia)の疑いがある行動が見られた。Bさんは、「自宅で暮らしたい」と強く希望していた。退院後、Bさんは外出して自宅に戻れなくなることがあった。近所の人たちが、Bさんの生活を心配して、地域包括支援センターに相談した結果、認知症初期集中支援チームが編成された。

次の記述のうち、Bさんに対して認知症初期集中支援チームが行う支援として、最も適切なものを1つ選びなさい。

- 1 金銭管理を行う。
- 2 支援方針を検討する。
- 3 居宅サービス計画書を作成する。
- 4 介護保険サービスを契約する。
- 5 法定後見を行う。

しょうがい り かい
障 害 の 理 解

もんだい つぎ
問題 49 次のうち、I C F (International Classification of Functioning, Disability
and Health : 国際生活機能分類) の社会 (人生) レベルに該当するものとして、正し
えら
いものを1つ選びなさい。

- 1 心身機能・身体構造
しんしんきのう しんたいこうぞう
- 2 活動
かつどう
- 3 参加
さんか
- 4 機能障害
きのうしょうがい
- 5 活動制限
かつどうせいげん

もんだい つぎ きじゆつ しょうがいしゃ かん もっと てき
問題 50 次の記述のうち、障害者のエンパワメントに関するものとして、最も適
せつ えら
切なものを1つ選びなさい。

- 1 障害のある人が障害のない人と同等に生活し、活動する社会を目指す。
しょうがい ひと しょうがい ひと どうとう せいかつ かつどう しゃかい め ざ
- 2 専門職が主導し、障害がある人は受動的に支援を受ける。
せんもんしよく しゆどう しょうがい ひと じゆどうてき し えん う
- 3 障害のある人が自らの能力や長所に気づき、課題に対応する。
しょうがい ひと みずか のうりよく ちようしょ き かだい たいおう
- 4 障害のある人が、主体性や人権が守られないことに耐える。
しょうがい ひと しゆたいせい じんけん まも た
- 5 障害のある人が、医学的リハビリテーションを受ける。
しょうがい ひと いがくてき う

問題 51 次のうち、クローン病 (Crohn disease) にみられる特徴的な症状として、最も適切なものを1つ選びなさい。

- 1 視力低下
- 2 栄養障害
- 3 咳嗽
- 4 運動失調
- 5 関節痛

問題 52 次の記述のうち、遂行機能障害の特徴として、最も適切なものを1つ選びなさい。

- 1 些細なことですぐに興奮して怒鳴る。
- 2 新しい知識を覚えることが困難である。
- 3 ぼんやりして周囲に注意を向け続けることが困難である。
- 4 行動を計画して実行することが困難である。
- 5 言葉の表出や理解が困難である。

問題 53 視覚障害の特徴と視覚障害者の生活支援に関する次の記述のうち、最も適切なものを1つ選びなさい。

- 1 ロービジョンは、視覚情報をまったく得られない状態である。
- 2 中途視覚障害者は、先天性の障害に比べて障害を受容しやすい。
- 3 白杖には、視覚に障害があることを周囲に知らせる役目がある。
- 4 視覚障害を補うために、ペットの犬と一緒に外出する。
- 5 視覚障害者は、ガイドヘルパーの利用はできない。

問題 54 Aさん(76歳, 女性)は, パーキンソン病 (Parkinson disease)と診断され, 日常生活動作(Activities of Daily Living: A D L)は, 車いすやベッド上で全介助である。最近, 食事に時間がかかって嫌がるようになり, かすれ声が目立つようになった。

次のうち, 現在のAさんに対して介護福祉職が留意すべきこととして, 最も適切なものを1つ選りなさい。

- 1 安静時振戦
- 2 筋固縮
- 3 仮面様顔貌
- 4 誤嚥
- 5 便秘

問題 55 聴覚障害者の特徴や支援の方法に関する次の記述のうち, 最も適切なものを1つ選りなさい。

- 1 要約筆記によって意思疎通を補う。
- 2 軽度の聴覚障害を「ろう」という。
- 3 フラッシュベルは周囲の音を増幅させて伝える。
- 4 手話は意思の伝達に役立たない。
- 5 両耳の聴力レベルが40 dBで身体障害者手帳が交付される。

もんだい 56 Bさん(24歳, 男性)は, 母親と二人暮らしで, 小学生のときに注意欠陥
多動性障害と疑われていた。Bさんは, 最近になって昼夜を問わずゲームを続け,
朝起きられずにアルバイトを無断で休むことが増えた。
次のうち, Bさんの母親が相談する機関として, 最も適切なものを1つ選びな
さい。

1 ハローワーク(公共職業安定所)

2 難病情報センター

3 認知症カフェ

4 放課後等デイサービス

5 発達障害者支援センター

問題 57 次の記述のうち、「障害者差別解消法」の合理的配慮に沿った対応として、
最も適切なものを1つ選びなさい。

- 1 車いすの身体障害者から、陳列棚にある商品を見せてほしいと言われたが、
口頭で商品を説明した。
- 2 聴覚障害者の手話による注文がわからなかったので、最も人気のあるメ
ニューを出した。
- 3 盲導犬を連れた視覚障害者が来店したが、動物嫌いの客から苦情を言われると
思い、犬は店の中に入れないように頼んだ。
- 4 役所に相談に来た精神障害者から、多くの人の中だと不安になると言われたた
め、帰宅してもらった。
- 5 知的障害者から申し出があったので、会議に参加するための資料をわかりやすい
言葉に直して、事前に口頭で説明した。

(注) 「障害者差別解消法」とは、「障害を理由とする差別の解消の推進に関する
法律」のことである。

問題 58 レスパイトケアの望ましいあり方に関する記述として、最も適切なもの
を1つ選びなさい。

- 1 障害者はサービスを利用せずに生活するべきである。
- 2 利用中、家族は自宅で休まなくてはならない。
- 3 家族が障害者を預けて旅行に行くことは認められない。
- 4 家族の休息が目的なので、障害者の施設利用は宿泊に限定される。
- 5 家族が休息している間も、障害者が自分らしく過ごせるようにする。

りょういき いりようてき
＜領域：医療的ケア＞

いりようてき
医療的ケア

もんだい つぎ きじゆつ せいじん たい きゅうきゅうそせいほう きょうこつあっぱく ほうほう
問題 59 次の記述のうち、成人に対する救急蘇生法での胸骨圧迫の方法として、

もっと てきせつ えら
最も適切なものを1つ選びなさい。

- 1 呼吸が確認できない場合は、すぐに圧迫を始める。
こきゅう かくにん ばあい あっぱく はじ
- 2 圧迫する部位は、胸骨の左側である。
あっぱく ぶ い きょうこつ ひだりがわ
- 3 実施者の両手を重ねて、指先で圧迫する。
じっししゃ りょうて かさ ゆびさき あっぱく
- 4 圧迫の深さは、胸が10 cm 沈むようにする。
あっぱく ふか むね しず
- 5 1 分間に60 回を目安に圧迫する。
ぶんかん かい めやす あっぱく

もんだい つぎ きじゆつ たん かくしゆつ し く かん ただ
問題 60 次の記述のうち、痰を喀出する仕組みに関するものとして、正しいものを1つ選びなさい。
えら

- 1 呼吸器官の内部は乾燥した状態になっている。
こきゅうきかん ないぶ かんそう じょうたい
- 2 気管の内部の表面には絨毛があり、分泌物の侵入を防いでいる。
きかん ないぶ ひょうめん じゅうもう ぶんびつぷつ しんにゅう ふせ
- 3 分泌物は、咽頭で吸収される。
ぶんびつぷつ いんとう きゅうしゅう
- 4 痰は、咳や咳払いによって排出される。
たん せき せきばら はいしゅう
- 5 咳は、下垂体にある咳中枢によっておこる反射運動である。
せき かすいたい せきちゅうすう はんしゃうんどう

もんだい つぎ きじゆつ かい ご ふ く し し おこな こうくうない かくたんきゅういん ほうほう
問題 61 次の記述のうち、介護福祉士が行う口腔内の喀痰吸引の方法として、
もっと てきせつ えら
最も適切なものを1つ選びなさい。

- 1 吸引圧は、利用者の体調によって介護福祉士が決める。
きゅういんあつ りようしゃ たいちょう かい ご ふ く し し き
- 2 吸引圧をかけた状態で、吸引チューブを挿入する。
きゅういんあつ じょうたい きゅういん そうにゅう
- 3 口蓋垂まで吸引チューブを挿入する。
こうがいすい きゅういん そうにゅう
- 4 吸引チューブを回転させながら痰を吸引する。
きゅういん かいてん たん きゅういん
- 5 吸引後は洗浄水を吸引し、清浄綿でチューブを拭く。
きゅういんご せんじょうすい きゅういん せいじょうめん ふ

もんだい つぎ きじゆつ しょうかきしょうじょう せつめい ただ えら
問題 62 次の記述のうち、消化器症状の説明として、正しいものを1つ選びなさい。
い。

- 1 腹部膨満感は、腹部が張る感覚のことである。
ふくぶぼうまんかん ふくぶ は かんかく
- 2 しゃっくり(吃逆)は、胸膜の刺激で起こる現象である。
きつぎやく きょうまく しげき お げんしょう
- 3 胸やけは、飲食物による食道の熱傷のことである。
むね いんしょくぶつ しょくどう ねっしょう
- 4 げっぷ(嗳気)は、咽頭にたまった空気が排出されることである。
あいき いんとう くうき はいしゅつ
- 5 嘔気は、胃や腸の内容物が、食道を逆流して口外に吐き出されることである。
おうき い ちょう ないようぶつ しょくどう ぎやくりゅう こうがい は だ

問題 63 Aさん(80歳, 女性)は, 脳梗塞(cerebral infarction)の後遺症で左片麻痺があり, 介護老人保健施設に入所して在宅復帰に向けた訓練をしている。嚥下障害もあるため, 経鼻経管栄養による栄養摂取をしているが, 経口摂取できないことでイライラしてチューブを抜去したことがある。医師からは一時的な治療であると説明を受けて同意していた。

経管栄養中に介護福祉士が訪室すると, チューブを触りながら, 「自分の口から食べたいから, このチューブを抜いてほしい。見た目も良くない」と訴えがあった。看護師に連絡し, チューブが抜けていないことを確認してもらった。

このときのAさんへの介護福祉士の対応として, 最も適切なものを1つ選びなさい。

- 1 チューブを抜かないようにAさんの右手を固定する。
- 2 経管栄養が早く終わるように滴下速度を調節する。
- 3 医師や看護師にAさんの思いを伝える。
- 4 Aさんに胃ろうの造設を提案する。
- 5 Aさんに経口摂取を提案する。

＜領域：介護＞

介護の基本

問題 64 介護福祉に関連する法律に関する次の記述のうち、適切なものを1つ選びなさい。

- 1 「高齢者虐待防止法」は、福祉六法の1つである。
- 2 「障害者総合支援法」は、障害者基本計画の策定を義務づけている。
- 3 社会福祉法によって、社会福祉士の定義が規定されている。
- 4 介護保険法は、国民の共同連帯の理念に基づいて介護保険制度を設けている。
- 5 医師法によって、介護福祉の業務の一部として医行為が認められている。

(注) 1 「高齢者虐待防止法」とは、「高齢者虐待の防止、高齢者の養護者に対する支援等に関する法律」のことである。

- 2 「障害者総合支援法」とは、「障害者の日常生活及び社会生活を総合的に支援するための法律」のことである。

もんだい しゃかいふくししおよ かいごふくししほう かん つぎ きじゅう てきせつ
問題 65 社会福祉士及び介護福祉士法に関する次の記述のうち、適切なものを1つ
えら
選びなさい。

- 1 資質向上のために、5年に1回、資格更新研修を受けなければならない。
- 2 社会福祉士の業務を介護福祉士が行うことは禁じられている。
- 3 介護福祉士の信用を傷つける行為をしてはならない。
- 4 介護福祉士は、その業を辞した後は秘密保持義務が解除される。
- 5 介護福祉士国家試験に合格した日から、介護福祉士を名乗ることができる。

もんだい さい じよせい げつまえ けつかんせいにんちしょう
問題 66 Aさん(75歳, 女性)は、3か月前に、血管性認知症(vascular dementia)
はっしょう けいど ひだりかたまひ つえほこう ようかいご にんてい
を発症し、軽度の左片麻痺で杖歩行となり、要介護3と認定された。Aさんは、
りょうり だいす むすめ いっしょ しょくじ つく たの せいかつ げつまえ
料理が大好きで、娘と一緒に食事を作ることを楽しみに生活していた。1か月前
にんちしょう しんこう がたかいごろうじんふくししせつ にゅうしょ
から認知症(dementia)が進行し、ユニット型介護老人福祉施設に入所した。Aさ
ゆうがた はん したく かえ い
んは夕方になると、「ご飯の支度をしないといけないから帰ります」と言いながら、
こうふん ある まわ ようす
興奮して歩き回る様子がみられるようになった。

かいごふくししよく たいおう もつと てきせつ えら
Aさんへの介護福祉職の対応として、最も適切なものを1つ選びなさい。

- 1 居室に鍵をかけて、自室で過ごしてもらう。
- 2 介護福祉職と一緒に、夕食の準備をしてもらう。
- 3 杖を預かり、低めの丸椅子に座ってもらう。
- 4 介護福祉職の判断で、向精神薬を服用してもらう。
- 5 ここがAさんの自宅であることを、理解してもらう。

問題 67 I C F (International Classification of Functioning, Disability and Health :

こくさいせいかつきのうぶんるい さんか かつどう かんれん にんちしょう ひと しえん
国際生活機能分類)における「参加」と「活動」の2つが関連した、認知症の人の支援
かん きじゅつ もつと てきせつ えら
に関する記述として、最も適切なものを1つ選びなさい。

- 1 若年性アルツハイマー型認知症(dementia of the Alzheimer's type with early onset)があり、治療している。
じゃくねんせい がたにんちしょう ちりょう
- 2 認知症カフェに通い、体操をしている。
にんちしょう かよ たいそう
- 3 近所に住む長男が、買物を代行している。
きんじょ す ちょうなん かいもの だいこう
- 4 自宅にある広い庭を、バリアフリー化している。
じたく ひろ にわ か
- 5 見当識障害があり、GPS装置を身に着けている。
けんとうしきしょうがい そうち み つ

問題 68 次の記述のうち、介護保険制度における訪問介護員(ホームヘルパー)が

おこな ないよう もつと てきせつ えら
行うサービス内容として、最も適切なものを1つ選びなさい。

- 1 利用者が大切にしている庭の植木に、水やりをする。
りようしゃ たいせつ にわ うえき みず
- 2 利用者が長年飼っている猫のペットフードを、購入してくる。
りようしゃ ながねんか ねこ こうにゅう
- 3 掃き掃除をする習慣のある利用者と一緒に、寝室をほうきで掃除する。
は そうじ しゅうかん りようしゃ いっしょ しんしつ そうじ
- 4 利用者と一緒に、近所のラーメン屋に行く。
りようしゃ いっしょ きんじょ や い
- 5 利用者のクレジットカードを預かって、買物を代行する。
りようしゃ あず かいもの だいこう

もんだい 問題 69 つぎ きじゆつ かいごじゆうじしゃ まも ほうせいど ただ えら 次の記述のうち、介護従事者を守る法制度として、正しいものを1つ選びなさい。

- 1 労働安全衛生法では、年に1回以上の健康診断を行うことを義務づけている。
ろうどうあんぜんえいせいほう ねん かいじじょう けんこうしんだん おこな ぎ む
- 2 労働者災害補償保険法では、労働時間、賃金、休暇などの労働条件を定めている。
ろうどうしゃさいがいほしょうほけんほう ろうどうじかん ちんぎん きゅうか ろうどうじょうけん さだ
- 3 環境基本法では、快適な職場環境の形成の促進を定めている。
かんきょうきほんほう かいてき しょくばかんきょう けいせい そくしん さだ
- 4 介護休業は、対象家族1名につき、毎年93日間を取得できる。
かいごじゆうぎょう たいしょうかぞく めい まいとし にちかん しゅうとく
- 5 出生時育児休業は、子の出生後から8週間取得できる。
しゅうしょうじくじきゆうぎょう こ しゅうしょうこ しゅうかんしゅうとく

もんだい 問題 70 さい じよせい ようかいご う そだ さい Bさん(68歳、女性、要介護1)は、ヨーロッパで生まれ育ち、50歳のときに日本人と結婚した。65歳で夫と共に日本で暮らすようになったが、日本語はじゅうぶん りかい はんとしまえ のうこうそく お き て十分に理解できない。半年前に、脳梗塞(cerebral infarction)を起こし、利き手にまひがあり、立ち上がりも不安定である。現在は、介護老人保健施設に入所し、ざいたくふつき む おこな せいかつよう在宅復帰へ向けたリハビリテーションを行っている。Bさんはこれまでの生活様式を守り、自宅で自分のペースで食事ができるようになりたいと希望している。
つぎ きじゆつ かいごふくししよく たいおう もつと てきせつ 次の記述のうち、Bさんへの介護福祉職の対応として、最も適切なものを1つえら 選びなさい。

- 1 入所中は母語を使わずに、日本語を話すように伝える。
にゅうしょちゅう ぼ ご つか にほんご はな つた
- 2 居室の床に布団を敷いて、寝起きができるようにする。
きよしつ ゆか ふとん し ね お
- 3 自分で食事ができるように、自助具の使用状況を確認する。
じぶん しょくじ じじょぐ しょうじょうきょう かくにん
- 4 ほかの利用者と同一時間に食べ終わるように伝える。
りようしゃ おな じかん た お つた
- 5 日本の生活に合わせるように、余暇活動の内容は介護福祉職が判断する。
にほん せいかつ あ よかかつどう ないよう かいごふくししよく はんだん

もんだい つぎ きじゆつ かん てきせつ
問題 71 次の記述のうち、チームアプローチに関するものとして、適切なものを1つ選びなさい。

- 1 介護福祉職が利用者のところに行き、相談、支援を行う。
- 2 障害者が、地域の資源を活用して、共生社会の実現を目指す。
- 3 複数の専門職が共通の目標に向かって協働し、課題解決に取り組む。
- 4 利用者に代わって、専門職がサービスを決定する。
- 5 当事者が集まって体験談を話し、共に支えあう。

もんだい かいごほけんしせつ ぼうさいたいさく かん つぎ きじゆつ もっと てきせつ
問題 72 介護保険施設における防災対策に関する次の記述のうち、最も適切なものを1つ選びなさい。

- 1 介護福祉士は、災害派遣福祉チームで活動することが義務づけられている。
- 2 介護福祉士は、防災スキル向上のために、防災士の資格取得が義務づけられている。
- 3 災害対策基本法に基づき、個別避難計画の作成が施設長に義務づけられている。
- 4 一般的に、飲料水と非常食は1日分の備蓄が義務づけられている。
- 5 災害時等に備えて、業務継続計画(BCP: Business Continuity Plan)の策定が義務づけられている。

もんだい つぎ けっかく よぼうたいさく がいとう もっと てき
問題 73 次のうち、結核(tuberculosis)の予防対策に該当するものとして、最も適切なものを1つ選びなさい。

- 1 便座のアルコール消毒
- 2 肺炎球菌ワクチンの接種
- 3 紫外線を避けた生活
- 4 年に1回の胸部X線検査
- 5 50℃以上の温水によるリネン類の洗濯

コミュニケーション技術

問題 74 次の記述のうち、利用者とのコミュニケーションの場面で用いる要約の技法として、適切なものを1つ選びなさい。

- 1 開かれた質問をして、利用者の気持ちを明らかにした。
- 2 共感しながら話を聞き、利用者の気持ちを受け止めた。
- 3 話の途中でうなずき、利用者の気持ちに同意した。
- 4 話の内容を総合的にまとめて返し、利用者の気持ちを整理した。
- 5 自己覚知を図り、利用者との人間関係の形成に努めた。

問題 75 次の記述のうち、利用者と家族の意向が異なるとき、家族とのコミュニケーションにおいて介護福祉職が留意すべき点として、適切なものを1つ選びなさい。

- 1 家族に支援方針を決めてもらう。
- 2 家族を通して利用者の意向を聴き取る。
- 3 家族と話す機会を別に設ける。
- 4 家族にカウンセリングを行うことを意識する。
- 5 家族を説得する。

問題 76 Aさん(80歳, 男性, 要介護3)は, 介護老人福祉施設に入所している。

アルツハイマー型認知症(dementia of the Alzheimer's type)が進行している。ある日の昼食時, 介護福祉職がAさんに配膳すると, 「お金はこれしかありません。足りですか」と小さくたたまれたティッシュペーパーを渡してきた。

このときのAさんに対する介護福祉職の対応として, 最も適切なものを1つ選

- 1 ティッシュペーパーは, 口の周りが汚れたら拭くものと伝える。
- 2 ティッシュペーパーが不足しているサインとして受け止める。
- 3 飲食店での会計の場面であると認識して対応する。
- 4 食事に集中するように促す。
- 5 小遣いの増額を家族に相談する。

問題 77 構音障害のあるBさんは, 現在発語訓練を実施中である。ある日, 介護福祉職に対して, 「おあんで, あつがおごれた」と訴えた。介護福祉職は, Bさんの発語をうまく聞き取れず, 「もう一度, 言ってください」と伝えた。Bさんは, 自身の発語で会話を続けようとしているが, 介護福祉職には, その内容を十分に理解することができなかった。

このときの, Bさんに対する介護福祉職の判断として, 最も適切なものを1つ選

- 1 Bさんは言葉の意味の理解に支障があるため, 会話の継続は困難である。
- 2 発音が苦手なため, 短い言葉でゆっくり話してもらう必要がある。
- 3 話す意欲があるため, 開かれた質問が有効である。
- 4 発語訓練の効果がみられないため, 訓練を中止する必要がある。
- 5 Bさんの言葉が聞き取れないため, 会話を中断する必要がある。

問題 78 Cさん(55歳, 男性)は, 知的障害がある。3か月前に, 施設から居宅で
の一人暮らしに移行し, 現在は, 居宅介護(ホームヘルプサービス)を利用しながら
生活している。ある日, Cさんが, 「ゴミ, 分けて捨てるの, 難しいよ」と言うの
で, 室内に分別収集の説明書を貼って, カレンダーに収集日を書くことにした。
そして, 介護福祉職は, 「この説明書とカレンダーを見て, 捨てるといいですよ」と
Cさんに伝えた。その後, Cさんは努力していたが, 分別できなかったゴミが少し
ずつ増えていった。

次のうち, Cさんにかかる介護福祉職の最初の言葉として, 最も適切なものを
1つ選びなさい。

- 1 「ゴミでいっぱいになる前に, 適切に捨てられるようになりましょう」
- 2 「説明書とカレンダーをよく見てください」
- 3 「ゴミが増えてきて, 気持ち悪いですね」
- 4 「がんばってれば, 上手にできるようになりますよ」
- 5 「ゴミ捨ては難しいですよ。できることをいっしょに考えましょう」

問題 79 介護保険サービスにおける記録に関する次の記述のうち, 最も適切なもの
を1つ選びなさい。

- 1 記録に含まれないものとして食事チェック表がある。
- 2 介護記録は介護福祉職の意見を中心に記録する。
- 3 調査・研究目的で記録を利用することは避ける。
- 4 主観的情報と客観的事実は区別しないで記録する。
- 5 利用者は記録の閲覧を請求することができる。

せいかつしえんぎじゅつ
生活支援技術

問題 80 高齢者に配慮した居室環境に関する次の記述のうち、最も適切なものを

えら
1つ選びなさい。

- 1 夏は高齢者が発汗してから冷房を使用する。
なつ こうれいしゃ はっかん れいぼう しょう
- 2 暖房を使用するときは除湿機を併用する。
だんぼう しょう じょしつき へいよう
- 3 冷房を使用するときは換気を控える。
れいぼう しょう かんき ひか
- 4 温度は介護福祉職の感覚で調整する。
おんど かいごふくしよく かんかく ちょうせい
- 5 冬はトイレの温度を居室の温度に近づける。
ふゆ おんど きょしつ おんど ちか

問題 81 次の記述のうち、介護の現場において、レクリエーション活動で実施する

こうか もっと てきせつ えら
アイスブレーキングの効果として、最も適切なものを1つ選びなさい。

- 1 参加者の緊張感を軽減することができる。
さんかしゃ きんちょうかん けいげん
- 2 活動内容を毎回固定して実施することができる。
かつどうないよう まいかいこてい じっし
- 3 介護福祉職の負担を軽減することができる。
かいごふくしよく ふたん けいげん
- 4 利用者の参加を義務づけることができる。
りようしゃ さんか ぎむ
- 5 勝敗を楽しむことができる。
しょうはい たの

もんだい つぎ きじゅつ かいごふくししょく おこな み せいよう かいご もっと
問題 82 次の記述のうち、介護福祉職が行う身じたく・整容の介護として、最も
てきせつ えら
適切なものを1つ選びなさい。

- 1 ベッド上で行う口腔ケアは、ガーグルベースンを用いる。
じょう おこな こうくう もち
- 2 総義歯の洗浄は、歯みがき剤を用いる。
そう ぎし せんじょう は ざい もち
- 3 耳垢の除去は、ピンセットを用いる。
じこう じょきよ もち
- 4 ベッド上で行う洗顔は、冷水に浸して絞ったタオルを用いる。
じょう おこな せんがん れいすい ひた しぼ もち
- 5 浴室で行う洗髪は、ドライシャンプーを用いる。
よくしつ おこな せんぱつ もち

もんだい つぎ きじゅつ しょうがい ひと じこほうし たいおう もっと てきせつ
問題 83 次の記述のうち、障害のある人への事故防止の対応として、最も適切な
えら
ものを1つ選びなさい。

- 1 パーキンソン病 (Parkinson disease)の人には、低めのベッドを用意する。
びょう ひと ひく ようい
- 2 認知症(dementia)の人には、ガスコンロを用意する。
にんちしょう ひと ようい
- 3 在宅酸素療法中の人のそばでは、喫煙しない。
ざいたくさんそりょうほうちゅう ひと きつえん
- 4 視覚障害のある人には、洗体用に頭受け台を用意する。
しかくしょうがい ひと せんたいよう あたまう だい ようい
- 5 聴覚障害のある人には、補高便座を用意する。
ちょうかくしょうがい ひと ほうこうべんざ ようい

もんだい つぎ みぎかたまひ りょうしゃ たてんづえ しょう どうさほう かいし
問題 84 次のうち、右片麻痺の利用者が多点杖を使用して3動作歩行を開始すると
かいごふくししょく おこな せつめい てきせつ えら
きに、介護福祉職が行う説明として、適切なものを1つ選びなさい。

- 1 「杖，右足，左足の順で歩きましょう」
つえ みぎあし ひだりあし じゅん ある
- 2 「杖，左足，右足の順で歩きましょう」
つえ ひだりあし みぎあし じゅん ある
- 3 「右足，左足，杖の順で歩きましょう」
みぎあし ひだりあし つえ じゅん ある
- 4 「左足，杖，右足の順で歩きましょう」
ひだりあし つえ みぎあし じゅん ある
- 5 「左足，右足，杖の順で歩きましょう」
ひだりあし みぎあし つえ じゅん ある

もんだい かん つぎ きじゆつ もっと てきせつ
問題 85 ノーリフティングケアに関する次の記述のうち、最も適切なものを1つ
えら
選びなさい。

- 1 仰臥位(背臥位)の利用者を抱え上げて、端座位にする。
ぎようがい はいがい りようしゃ かか あ たんざい
- 2 仰臥位(背臥位)の利用者を手前に引きよせて、ストレッチャーに移乗する。
ぎようがい はいがい りようしゃ てまえ ひ いじよう
- 3 端座位の利用者の体幹を抱きかかえて、車いすに移乗する。
たんざい りようしゃ たいかん だ くるま いじよう
- 4 端座位の利用者にスライディングボードを使用して、車いすに移乗する。
たんざい りようしゃ しよう くるま いじよう
- 5 立位が困難な端座位の利用者に回転移動盤を使用して、車いすに移乗する。
りつい こんなん たんざい りようしゃ かいてんいどうばん しよう くるま いじよう

もんだい つぎ きじゆつ ひだりかたまひ りようしゃ みぎそくがい たんざい かい
問題 86 次の記述のうち、左片麻痺の利用者を右側臥位から端座位にするときの介
ご もっと てきせつ えら
護として、最も適切なものを1つ選びなさい。

- 1 利用者に左手でベッド柵をつかむように伝える。
りようしゃ ひだりて さく つた
- 2 利用者に右肘を支点にして上体を起こしてもらう。
りようしゃ みぎひじ してん じようたい お
- 3 利用者の右脚をベッドから下ろす。
りようしゃ みぎあし お
- 4 利用者の頸部を支えて上体を起こす。
りようしゃ けいぶ ささ じようたい お
- 5 端座位の利用者の右側に立って上体を支える。
たんざい りようしゃ みぎがわ た じようたい ささ

もんだい こうくう かん つぎ きじゆつ もっと てきせつ えら
問題 87 口腔ケアに関する次の記述のうち、最も適切なものを1つ選びなさい。

- 1 うがいは、顔貌を整える。
がんぼう ととの
- 2 歯みがきは、感染予防になる。
は かんせんよぼう
- 3 口腔内の乾燥は、口臭を予防する。
こうくうない かんそう こうしゅう よぼう
- 4 唾液腺マッサージは、唾液の分泌を抑える。
だえきせん だえき ぶんびつ おさ
- 5 咀嚼機能の向上のために、タッピングを行う。
そしゃくきのう こうじょう おこな

もんだい つぎ きじゆつ こうくう じっし りゆういてん もっと てきせつ
問題 88 次の記述のうち、口腔ケアを実施するときの留意点として、最も適切なものを1つ選びなさい。

- 1 実施中は、利用者に顎を上げた姿勢をとってもらう。
- 2 総義歯は、上顎から下顎の順に外してもらう。
- 3 歯みがきの前に、うがいを行ってもらう。
- 4 歯ブラシは、大きく動かして磨いてもらう。
- 5 舌ブラシは、舌尖から咽頭に向かって動かしてもらう。

もんだい つぎ きじゆつ かいご ひつよう ひと ねっちゅうしょうたいさく かいごふくしよく
問題 89 次の記述のうち、介護が必要な人への熱中症対策のために、介護福祉職が行う水分補給の対応として、最も適切なものを1つ選びなさい。

- 1 のどが渴いてから、水分を取るように伝える。
- 2 水でむせるときは、ゼリーの提供を控える。
- 3 起床時は、水分摂取を控えるように伝える。
- 4 食事のときの水分は、一日の水分摂取量から除く。
- 5 汗の量が多いときは、塩分を含んだ飲み物を勧める。

問題 90 A さん(75 歳, 男性)は, 1 年前に前頭側頭型認知症(frontotemporal dementia)と診断され, 現在は, 認知症対応型共同生活介護(認知症高齢者グループホーム)に入居している。若い頃から食えることが好きである。現在, 咀嚼や嚥下機能の低下はなく, スプーンを使い, 自分で食べている。最近, 飲み込む前に次々と食べ物をお口にふ入れることが増えた。

次の記述のうち, A さんの現在の状態に合わせた食事の介護として, 最も適切なものを1つ選りなさい。

- 1 取っ手つきのコップを準備する。
- 2 食器に少量ずつ盛りつけて提供する。
- 3 すべての料理をテーブルの上に並べる。
- 4 大きなスプーンに変更する。
- 5 手で持って食べられる物を準備する。

問題 91 次の記述のうち, パーキンソン病(Parkinson disease)で上肢の震えはあるが, 自力摂取が可能な利用者の食事の介護として, 最も適切なものを1つ選りなさい。

- 1 食事後に口腔内のアイスマッサージを行う。
- 2 片側の縁が高くなっている皿を準備する。
- 3 上半身を後ろに20度程度倒すように伝える。
- 4 食器の置いてある位置を説明する。
- 5 踵を床から浮かすように伝える。

もんだい つぎ きじゆつ にゆうよく さよう い こうれいしゃ にゆうよく かいご
問題 92 次の記述のうち、入浴の作用を生かした、高齢者への入浴の介護として、
もっと てきせつ えら
最も適切なものを1つ選びなさい。

- 1 食事は、入浴直前に摂取する。
しよくじ にゆうよくちよくぜん せつしゆ
- 2 高血圧の人には、42℃以上の湯につかってもらう。
こうけつあつ ひと いじょう ゆ
- 3 浴槽の中では、関節運動を促す。
よくそう なか かんせつうんどう うなが
- 4 心疾患(heart disease)のある人には、肩まで湯につかってもらう。
しんしつかん ひと かた ゆ
- 5 個浴の浴槽内では、足を浮かせてもらう。
こよく よくそうない あし う

もんだい つぎ きじゆつ かしきんりよく ていか かいご ひつよう ひと にゆうよく てき
問題 93 次の記述のうち、下肢筋力が低下して介護を必要とする人の入浴に適し
かんきよう もっと てきせつ えら
た環境として、最も適切なものを1つ選びなさい。

- 1 浴室の入口は開き戸にする。
よくしつ いりぐち ひら ど
- 2 床から浴槽の縁までの高さは20 cmにする。
ゆか よくそう ふち たか
- 3 縦に長く、浅めの洋式の浴槽にする。
たて なが あさ ようしき よくそう
- 4 浴槽の縁の幅は20 cmにする。
よくそう ふち はば
- 5 浴槽への出入りのために、水平および垂直の手すりを設置する。
よくそう でい すいへい すいちよく て せっち

もんだい つぎ きじゆつ たいちょうふりよう にゆうよく かたまひ りようしゃ たい
問題 94 次の記述のうち、体調不良で入浴できない片麻痺の利用者に対して、
じょう おこな ぜんしんせいしき ほうほう もっと てきせつ えら
ベッド上で行う全身清拭の方法として、最も適切なものを1つ選びなさい。

- 1 清拭時は、窓を開けて行う。
せいしきじ まど あ おこな
- 2 洗面器には、40℃程度のお湯を準備する。
せんめんき ていど ゆ じゅんび
- 3 最初に、腹部から清拭する。
さいしょ ふくぶ せいしき
- 4 背部は、患側を下にした側臥位にして拭く。
はいふ かんそく した そくがい ふ
- 5 蒸しタオルで拭いた後は、乾いたタオルで水分を拭き取る。
む ふ あと かわ すいぶん ふ と

もんだい つぎ どうきょ こうれいしゃ しょう かぞくかいごしゃ たい かいごふく
問題 95 次のうち、同居の高齢者におむつを使用する家族介護者に対する、介護福祉職の説明として、最も適切なものを1つ選びなさい。

- 1 「使用する本人の羞恥心に気を配りましょう」
- 2 「尿失禁を防ぐことができます」
- 3 「尿量を気にせずに、1日中同じおむつを使うことができます」
- 4 「おむつを着けると、安心して排泄ができます」
- 5 「家族の都合に合わせて、おむつを使いましょう」

もんだい つぎ きじゆつ しょう はいせつ かいご
問題 96 次の記述のうち、ポータブルトイレを使用するときの排泄の介護として、最も適切なものを1つ選びなさい。

- 1 ポータブルトイレの下に新聞紙を敷く。
- 2 ベッドで臥床している状態で、ズボンや下着をおろす。
- 3 ポータブルトイレには、前かがみになって座ってもらう。
- 4 排泄が終わるまで、ポータブルトイレの後ろに立って待つ。
- 5 排泄後の陰部の清拭は、ベッドの上で行う。

もんだい つぎ きじゆつ かいごふくししょく おこな ざやく ざやく もち
問題 97 次の記述のうち、介護福祉職が行うことのできる、坐薬(座薬)を用いた介護として、最も適切なものを1つ選びなさい。

- 1 膣から挿入する坐薬(座薬)が扱える。
- 2 坐薬(座薬)は、あたかな場所で保管する。
- 3 坐薬(座薬)は、とがっていない方から挿入する。
- 4 腹部に力を入れるよう促しながら、坐薬(座薬)を挿入する。
- 5 下剤以外の坐薬(座薬)挿入は、先に排泄を済ませてから行う。

もんだい つぎ きじゅつ ちょうり きほんちょうみりょう こうか つか かた てきせつ
問題 98 次の記述のうち、調理における基本調味料の効果や使い方として、適切なものを1つ選びなさい。

- 1 砂糖は、塩より先に入れると、食物に甘みが浸透しやすくなる。
- 2 塩は、食物のうま味を増し、照りを出す。
- 3 酢は、食物の水分を引き出し、保存性を高める。
- 4 しょうゆは、食物のくさみを抜き、肉を柔らかくする。
- 5 みそは、味付けの最初に入れると、特有の香りが逃げない。

もんだい しょうひん ほぞん かん つぎ きじゅつ もっと てきせつ えら
問題 99 食品の保存に関する次の記述のうち、最も適切なものを1つ選びなさい。

- 1 賞味期限の切れた未開封の缶詰は、すぐに廃棄する。
- 2 ウインナーには、消費期限が記載されている。
- 3 前日調理して常温保存した肉入りカレーは、再加熱する。
- 4 りんごを冷蔵庫で保存するときは、ビニール袋に入れて密封する。
- 5 冷凍食品は、一度解凍しても再冷凍すれば長期間の保存が可能である。

もんだい つぎ きじゅつ いるい ほかんほうほう てきせつ えら
問題 100 次の記述のうち、衣類の保管方法として、適切なものを1つ選びなさい。

- 1 衣装ケースで保管するときは、たたんだ衣類の下に防虫剤を入れる。
- 2 ドライクリーニング後の衣類は、ビニールを外さずに保管する。
- 3 汚れのひどい衣類は、介護福祉職の判断で廃棄する。
- 4 湿気を含んだ衣類は、たたんで引き出しに保管する。
- 5 絹製品は、タンスの上部に保管する。

もんだい つぎ きじゆつ かいご げんぱ おこな もっと てきせつ
問題 101 次の記述のうち、介護の現場で行うベッドメイキングとして、最も適切

えら
なものを1つ選びなさい。

- 1 居室の窓は、閉めて行う。
きよしつ まど し おこな
- 2 キャスターのあるベッドは、ストッパーを外す。
はず
- 3 シーツの中心線を、マットレスの端に合わせる。
ちゅうしんせん はし あ
- 4 シーツをマットレスの下に入れるときは、手掌を下にする。
した い しゅしょう した
- 5 シーツ交換は、両膝を伸ばしたままで行う。
こうかん りょうひざ の おこな

もんだい さい じよせい ようかいご がたにんちしょう
問題 102 Bさん(90歳、女性、要介護3)は、アルツハイマー型認知症(dementia

かいごろうじんふくししせつ にゅうしょ
of the Alzheimer's type)があり、介護老人福祉施設に入所している。テレビを見
す にっちゅう ちゃ の み す にっか
ることが好きで、日中はお茶を飲みながら、テレビを見て過ごすことが日課であ
しゅうかんまえ よなか め さ じ お ふみん
る。1週間前からBさんは、夜中に目が覚めたり、3時ごろに起きたりと、不眠
つづ じかん ね ひ ひ ひるま
が続いている。2時間ほどしか寝ていない日もある。ある日、Bさんは、「昼間、
ねむ
眠くてしかたがない。からだがだるい」と介護福祉職に話した。

つぎ きじゆつ あんみん うなが かいごふくししよく たいおう もっと てき
次の記述のうち、Bさんに安眠を促すための介護福祉職の対応として、最も適

せつ えら
切なものを1つ選びなさい。

- 1 午前中、太陽の光を浴びることを勧める。
ごぜんちゅう たいよう ひかり あ すす
- 2 昼間眠いときは、1時間以上の昼寝を勧める。
ひるまねむ じかんいじょう ひるね すす
- 3 夕食後、すぐに寝ることを勧める。
ゆうしょくご ね すす
- 4 寝る前に、介護福祉職の判断で睡眠薬を勧める。
ね まえ かいごふくししよく はんだん すいみんやく すす
- 5 夜眠れないときは、居室でテレビを見ることを勧める。
よるねむ きよしつ み すす

もんだい しゅうまつき かいご かん つぎ きじゅつ もっと てきせつ えら
問題 103 終末期の介護に関する次の記述のうち、最も適切なものを1つ選びなさい。

- 1 き じかん しょくじ ていきょう
決まった時間に食事を提供する。
- 2 へ や かんき ひか
部屋の換気は控えるようにする。
- 3 むはんのう むごん しず かいご おこな
無反応のときは無言で静かに介護を行う。
- 4 こきゅうこんなんじ あご さ とうぶ ぜんくつ ぎょうがい はいがい
呼吸困難時は、顎を下げ、頭部を前屈させた仰臥位(背臥位)にする。
- 5 もう はなし あ ひてい う と
せん妄によって話のつじつまが合わないときは、否定せずに受け止める。

もんだい つぎ ていしょう しゅうまつき
問題 104 次のうち、キューブラー・ロス(Kubler-Ross, E.)が提唱した終末期に
ある人の死の受容過程のうち、「死は避けられないと知り、さまざまな喪失感を抱
く段階」に該当するものとして、適切なものを1つ選びなさい。

- 1 ひにん
否認
- 2 いか
怒り
- 3 と ひ
取り引き
- 4 よく
抑うつ
- 5 じゅうよう
受容

問題 105 ^{もんだい} Cさん(58歳, ^{さい} 男性)は, ^{だんせい} アテトーゼ型(athetosis)の^{がた} 脳性麻痺(cerebral ^{のうせいまひ} palsy)がある。^{うで} 腕, ^{あし} 脚, ^{たいかん} 体幹の^{きんにく} 筋肉は^{ふずいいてき} 不随意的に^{うご} ゆっくりと^{おお} 動くことが多く, ^{しゅし} 手指を^{こま} 細かく^{うご} 動かすことは^{むづか} 難しい。^{ことば} 言葉をはっきり^{はつおん} 発音することが^{こんなん} 困難であるが, ^{おと} 音の^き 聞き取りは^と できる。

^{つぎ} 次のうち, Cさんが^{しょう} 使用している^{じょうほう} 情報・^{いしそつうしえんようぐ} 意思疎通支援用具として, ^{もっと} 最も^{てきせつ} 適切な^{えら} ものを1つ選^{えら} びなさい。

- 1 ^{ふくしでんわ} 福祉電話
- 2 ^{けいたいようかいわほじょそうち} 携帯用会話補助装置
- 3 ^{じんこうこうとう} 人工喉頭
- 4 ^{じょちょうき} 助聴器
- 5 ^{てんじき} 点字器

介護過程

問題 106 次の記述のうち、介護過程を展開する目的として、最も適切なものを1つ選びなさい。

- 1 家族が抱える生活課題の解決
- 2 個別ケアに基づく利用者の自立支援
- 3 介護福祉職の職業倫理の向上
- 4 利用者と家族の信頼関係の構築
- 5 介護福祉職と他職種との連携の促進

問題 107 生活課題に関する記述として、最も適切なものを1つ選びなさい。

- 1 家族の立場から検討する。
- 2 利用者のニーズを判断の基盤にする。
- 3 利用者の要望を1つに集約する。
- 4 介護福祉職の主観を尊重する。
- 5 生命の危機よりも利用者の意向を優先する。

もんだい つぎ きじゆつ かいごかてい てんかい ひょうか せつめい もっと てきせつ
問題 108 次の記述のうち、介護過程の展開における評価の説明として、最も適切

えら
なものを1つ選びなさい。

- 1 他^たの利用者^{りようしゃ}と比較^{ひかく}して評価^{ひょうか}する。
- 2 短期^{たんき}目標^{もくひょう}の評価^{ひょうか}によって、介護^{かいご}過程^{かてい}の展開^{てんかい}を終了^{しゅうりょう}する。
- 3 目標^{もくひょう}の達成^{たっせい}状況^{じょうきょう}を評価^{ひょうか}する。
- 4 介護^{かいご}計画^{けいかく}の実施^{じっし}後^ごに評価^{ひょうか}日^{かぴ}を検討^{けんとう}する。
- 5 介護^{かいご}計画^{けいかく}を修正^{しゅうせい}した場合は、評価^{ばあい}を省略^{しょうりやく}する。

もんだい つぎ かいごほけんせいど たんとうしゃかいぎ ていきょう
問題 109 次のうち、介護保険制度のサービス担当者会議におけるサービス提供
せきにんしゃ やくわり もっと てきせつ えら
責任者の役割として、最も適切なものを1つ選びなさい。

- 1 かいぎ しゅさい
会議の主催
- 2 きょたく けいかく げんあん せつめい
居宅サービス計画の原案の説明
- 3 たしよくしゅ じっし ないよう ひょうか
他職種が実施したサービス内容の評価
- 4 ほうもんかいごけいかく さくせい よう じかん ほうこく
訪問介護計画の作成に要した時間の報告
- 5 ほうもんかいごけいかく さくせい ひつよう じょうほう かくにん
訪問介護計画の作成に必要な情報の確認

つぎ じれい よ もんだい もんだい こた
次の事例を読んで、問題 110、問題 111 について答えなさい。

じ れい
〔事例〕

さい だんせい ようかいご ひとりぐ のうこうそく
A さん(78 歳，男性，要介護 1)は，一人暮らしで，脑梗塞(cerebral infarction)を
はっしょう にゅういん ご へ じたく もど き て みぎ
発症し入院した。その後，リハビリテーションを経て，自宅に戻った。利き手の右
て ま ひ のこ ひだりて つか ちょうり じりつ もくてき ほうもんかいご
手に麻痺が残ったため，左手を使った調理の自立を目的に，訪問介護(ホームヘルプ
サービス)を利用することになった。サービス利用時は，訪問介護員(ホームヘル
きようりよく え まご ほうちょう つか ちょうり と く
パー)の協力を得ながら，孫からプレゼントされた包丁を使って，調理に取り組ん
でいた。

ひ こうぶつ ぎゅうにく お き
ある日，好物の牛肉をうまく押さえることができず，切ることができなかった。
ほうちょう お へ や よこ しんばい ほうもんかいごいん
すると，A さんは包丁を置き，部屋で横になってしまった。心配した訪問介護員
こえ かくにん へんか
(ホームヘルパー)が声をかけ，バイタルサインを確認したところ変化はなかった。A
みぎて おも うご くや いちど つく
さんは，「右手が思うように動いてくれない。悔しい。でも，もう一度ひとりで作れ
るようになりたい」と話した。
はな

つぎ ひ きょう てつだ ほうもんかいごいん はな
次の日，A さんは，「今日も手伝って」と訪問介護員(ホームヘルパー)に話した。

もんだい ちょうりちゅう ほうちょう お へ や よこ こうどう たい
問題 110 調理中にAさんが包丁を置き，部屋で横になってしまった行動に対する
かいしゃく もっと てきせつ えら
解釈として，最も適切なものを1つ選びなさい。

- 1 体調不良による休憩
 たいちょうふりよう きゅうけい
- 2 食材に対する不満
 しょくざい たい ふまん
- 3 調理に対する興味の喪失
 ちょうり たい きょうみ そうしつ
- 4 包丁に対する不満
 ほうちょう たい ふまん
- 5 調理がうまくできないことに対する苛立ち
 ちょうり たい いらだ

もんだい ほうもんかいごけいかく しゅうせい もくてき ほうもんかいごいん
問題 111 訪問介護計画の修正を目的としたカンファレンスで，訪問介護員(ホーム
 ていあん ないよう もっと てきせつ えら
ヘルパー)が提案する内容として，最も適切なものを1つ選びなさい。

- 1 訪問介護員(ホームヘルパー)による調理の代行
 ほうもんかいごいん ちょうり だいこう
- 2 担当する訪問介護員(ホームヘルパー)の交代
 たんとう ほうもんかいごいん こうたい
- 3 配食サービスの利用
 はいしょく りよう
- 4 調理に関する福祉用具の活用
 ちょうり かん ふくしょうぐ かつよう
- 5 訪問回数の削減
 ほうもんかいすう さくげん

つぎ じれい よ もんだい もんだい こた
次の事例を読んで、問題 112、問題 113 について答えなさい。

じ れい
〔事 例〕

さい じよせい しょうがいしえんくふん ちてきしょうがい ははおや ふたりぐ
B さん(42 歳，女性，障害支援区分 3)は，知的障害があり，母親と二人暮らしで
にっちゅう せいかつかいごじぎょうしょ かよ にちじょうせいかつどうさ いちぶ みまも ひつよう
ある。日中は生活介護事業所に通っている。日常生活動作の一部に見守りが必要で
こべつしえんけいかく たんきもくひょう みまも はいせつ
ある。個別支援計画の短期目標を，「見守りのもと，トイレで排泄ができる」としてい
る。

さいきん はいせつ したぎ よご りようしゃ
しかし，最近，排泄のときに下着やズボンを汚してしまい，それをほかの利用者に
ひとり ようす せいかつしえんいん もう おく
からかわれ，しばらく一人でいる様子があったと生活支援員から申し送りがあった。

ひ じぎょうしょちょう はな しっぱい は
ある日，事業所長が話しかけると，B さんは，「トイレで失敗したら恥ずかしい」
げんき はな ははおや でんわ かみ つか すす
と元気で話した。母親からも電話で，「これからは紙おむつを使うように勧めてい
つか はな かんりせきにんしゃ れんらく
るのだけど，使いたくないと B は話している」とサービス管理責任者に連絡があった。

もんだい つぎ ひとり ようす りかい ひつよう じょう
問題 112 次のうち、Bさんがしばらく一人でいた様子を理解するために必要な情
ほう もっと ゆうせん えら
報として、最も優先すべきものを1つ選びなさい。

- 1 サービス管理責任者との関係
かんりせきにんしゃ かんけい
- 2 生活支援員との関係
せいかつしえんいん かんけい
- 3 事業所長との関係
じぎょうしょちょう かんけい
- 4 ほかの利用者との関係
りようしゃ かんけい
- 5 母親との関係
ははおや かんけい

もんだい こべつしえんかいぎ かいさい たんきもくひょう はいせつ じりつ
問題 113 Bさんについて、個別支援会議が開催され、短期目標を、「排泄の自立
したぎ よこ はいせつ げつ つぎ きじゅつ たんきもくひょう
(下着を汚さずに排泄する)(3か月)」とした。次の記述のうち、Bさんの短期目標
じつげん せいかつしえんいん たいおう もっと てきせつ えら
を実現するために生活支援員がとる対応として、最も適切なものを1つ選びな
い。

- 1 定期的に、手順を理解できているか一緒に確認する。
ていきてき てじゅん りかい いっしょ かくにん
- 2 自宅で排泄を済ませ、事業所で排泄しないように助言する。
じたく はいせつ す じぎょうしょ はいせつ じょげん
- 3 母親の要望であると伝え、紙おむつを使うように助言する。
ははおや ようぼう つた かみ つか じょげん
- 4 ポータブルトイレを設置し、そこで排泄をするように誘導する。
せっち はいせつ ゆうどう
- 5 排泄に関する行為を、全介助にする。
はいせつ かん こうい ぜんかいじょ

そうごうもんだい
＜総合問題＞

そうごうもんだい
総 合 問 題

そうごうもんだい
(総合問題 1)

つぎ じれい よ もんだい もんだい こた
次の事例を読んで、問題 114 から問題 116 までについて答えなさい。

じ れい
〔事 例〕

A さん(70 歳, 男性)は, 妻と二人で暮らしている。旅行や釣りが趣味で, 会社員として勤務していたころは, 活動的な生活を送っていた。66 歳のときにパーキンソン病 (Parkinson disease) と診断されたが, 内服治療が開始され, 症状はあまり気にならなかった。1 年前から顔の表情が乏しくなり, 歩行開始時に, はじめの一步が出にくくなった。3 か月前からは, 歩き始めると方向転換が難しく, 急に止まることのできないことがある。

A さんは, 今後の生活について相談するために, 地域包括支援センターに行った。センターで対応してくれた B 主任介護支援専門員は, 介護福祉士としての実務経験が豊富だった。A さんは信頼して, 気になっていたことをすべて話すことができた。A さんは, 要介護認定を申請することを勧められ, 後日, 市役所に行き, 要介護認定の申請を行った。

もんだい げんざい しょうじょう がいとう じゅうしょうどぶるい
問題 114 現在のAさんの症状に該当するホーエン・ヤール重症度分類として、
もっと てきせつ えら
最も適切なものを1つ選びなさい。

- 1 ステージⅠ
- 2 ステージⅡ
- 3 ステージⅢ
- 4 ステージⅣ
- 5 ステージⅤ

もんだい ようかいごにんてい しんせい しゅうかん けいか ようかいごにんてい にん
問題 115 要介護認定を申請してから2週間が経過した。Aさんは要介護認定の認
ていけっか とど き いぜん たいおう しゅにんかいごし
定結果が届かないことが気になった。そこで、以前に対応してくれたB主任介護支
えんせんもんいん でんわ そうだん
援専門員に電話で相談した。

つぎ しゅにんかいごしえんせんもんいん おうとう もっと てきせつ えら
次のうち、B主任介護支援専門員の応答として、最も適切なものを1つ選
ばない。

- 1 「次の受診時に主治医に相談しましょう」
つぎ じゅしんじ しゅじい そうだん
- 2 「通常1か月程度かかるので、あと2週間くらい待ってみましょう」
つうじょう げつていど しゅうかん ま
- 3 「以前に自宅に来てくれた認定調査員に相談しましょう」
いぜん じたく き にんていちょうさいん そうだん
- 4 「念のためにもう一度要介護認定を申請してください」
ねん いちどようかいごにんてい しんせい
- 5 「通常であれば認定結果は出ていると思います」
つうじょう にんていけっか で おも

もんだい さいきん きゅう からだ うご わる じかんたい ふあん かん
問題 116 最近、Aさんは急に体の動きが悪くなる時間帯があり、不安を感じた。

 しゅう かいりよう ほうもんかいごいん そうだん
そこでAさんは、週に2回利用している訪問介護員(ホームヘルパー)に相談した。

 そうだん う ほうもんかいごいん ひ び しょうじょう へんか
相談を受けた訪問介護員(ホームヘルパー)はAさんに、日々の症状の変化とその
 じかん いったん い し つた じょげん
時間、さらにもう一点をメモして、医師に伝えるようにと助言した。

 ひ び しょうじょう へんか じかん くわ い し つた ないよう
日々の症状の変化とその時間に加えて、Aさんが医師に伝える内容として、

 もっと ゆうせんど たか えら
最も優先度の高いものを1つ選びなさい。

- ふくやく じかん
1 服薬の時間
- きしょう じかん
2 起床の時間
- しょくじ じかん
3 食事の時間
- はいべん じかん
4 排便の時間
- にゅうよく じかん
5 入浴の時間

そうごうもんだい
(総合問題 2)

つぎ じれい よ もんだい もんだい こた
次の事例を読んで、問題 117 から問題 119 までについて答えなさい。

じ れい
〔事例〕

Ｃさん(90 歳，女性)は，動物好きで長年ペットのオウムを飼っている。5 年前に
おつと な おお ところ ささ ねんまえ しんたい おとろ
夫が亡くなったときも，ペットが大きな心の支えになった。2 年前，身体の衰え
かいもの ちょうり か じ むずか ひ とり ぐ こんなん
から買物や調理などの家事が難しくなり，一人暮らしが困難になったので，ペット
にゅうしょ けんこうがたゆうりょうろうじん にゅうしょ
と入所できる健康型有料老人ホームに入所した。

さいきん まいしゅうたの ようび じかん わす
最近Ｃさんは，毎週楽しみにしていたレクリエーションがある曜日や時間を忘れ
てしまう，トイレの場所がわからず失禁するなどの症状が繰り返し生じるように
ばしょ しっかん しょうじょう く かえ しょう
なってきた。心配した娘がＣさんと病院を受診したところ，アルツハイマー型認知
しんぱい むすめ びょういん じゅしん がたにんち
症(dementia of the Alzheimer's type)と診断を受けた。

けんこうがたゆうりょうろうじん たいおう こんなん しんぱい むすめ
健康型有料老人ホームでは対応が困難になってきたため，心配した娘はＣさんが
にゅうしょ しせつ うつ けんとう はじ
入所できる施設に移ることを検討し始めた。

もんだい つぎ さいきん しょうじょう がいとう もつと てきせつ
問題 117 次のうち，最近のＣさんの症状に該当するものとして，最も適切なもの
えら
のを1つ選びなさい。

- 1 もうそう
妄想
- 2 けんとうしきしょうがい
見当識障害
- 3 しつご
失語
- 4 すいこうきのうしょうがい
遂行機能障害
- 5 かんねんしつこう
観念失行

問題 118 娘はCさんの病状を心配して、「お父さんが残してくれた貯金があるから、もっとお母さんのお世話をしてくれる施設に移ろう」と提案した。Cさんは、「ペットと一緒に暮らせなくなるのは嫌だ」とつぶやき、うつむいた。困った娘は健康型有料老人ホームの介護福祉士に相談した。

次のうち、娘への介護福祉士の応答として、最も適切なものを1つ選びなさい。

- 1 「Cさんがペットを大事にしている意思を尊重してはいかがですか」
- 2 「Cさんが新しい施設に行くことが最優先です」
- 3 「あなたの意向を優先してはいかがですか」
- 4 「Cさんがペットを飼うことは優先度の高いニーズとは言えません」
- 5 「Cさんが新しい施設に行くことを受け入れるように説得してください」

問題 119 Cさんと娘は介護福祉士と相談し、希望に沿った施設を見つけることができた。

次のうち、Cさんが入所する施設として、最も適切なものを1つ選びなさい。

- 1 経過的軽費老人ホーム(B型)
- 2 介護医療院
- 3 介護老人保健施設
- 4 養護老人ホーム
- 5 介護付有料老人ホーム

そうごうもんだい
(総合問題 3)

つぎ じれい よ もんだい もんだい こた
次の事例を読んで、問題 120 から問題 122 までについて答えなさい。

じ れい
〔事例〕

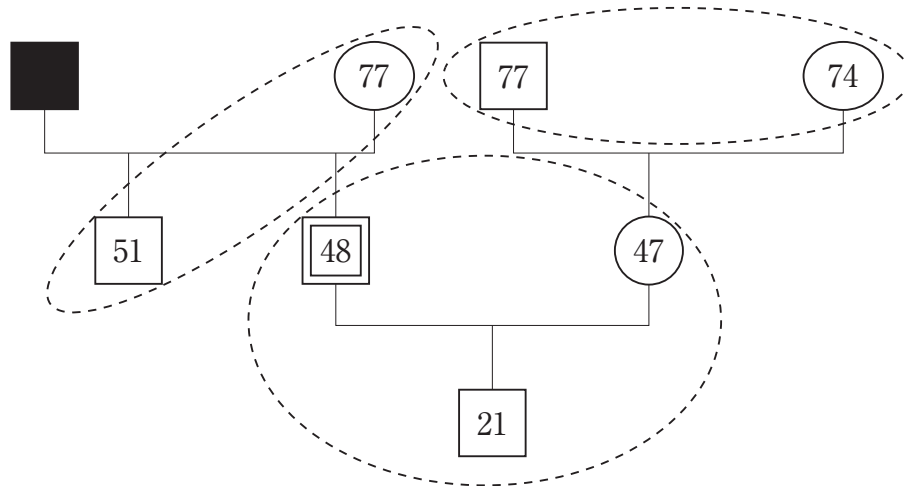
だんせい しょうがいしえんくぶん がたきん
D さん(男性, 障害支援区分 4)は, ベッカー型筋ジストロフィー(Becker muscular
dystrophy)である。じたく かぞく せいかつ
自宅で家族と生活をしている。D さんは, しょくじ じりつ
食事自立している
が, はいせつ にゆうよく かいご ひつよう ほこう いどう でんどうくるま しょう
排泄, 入浴に介護が必要である。歩行はできず, 移動は電動車いすを使用して
いる。え か しゅみ にっちゅう そうさくかつどう と く
絵を描くことが趣味であり, 日中は創作活動に取り組んでいる。

じたく かぞく かいご う せいかつ しんたいき
これまで D さんは自宅で家族の介護を受けながら生活してきたが, D さんの身体機
能のう ていか ともな かぞく かいごふたん ふ きょたくかいご りよう
低下に伴い, 家族の介護負担が増えたため, 居宅介護を利用することになった。

もんだい じっかん しょう びょうたい てきせつ えら
問題 120 D さんの疾患で生じる病態として, 適切なものを 1 つ選びなさい。

- 1 きんせんい へんせい
筋線維の変性
- 2 うんどうしんけい へんせい
運動神経の変性
- 3 もうまく へんせい
網膜の変性
- 4 じこめんえき ていか
自己免疫の低下
- 5 のうさいぼう へんせい
脳細胞の変性

もんだい きょたくかいごじぎょうしょ きんむ かいごふくししょく たく しょかいほうもん
問題 121 E居宅介護事業所に勤務するF介護福祉職は、Dさん宅を初回訪問するに
かくにん
 あたりフェイスシートのジェノグラムを確認した。
い か かいごふくししょく はあく ないよう できせつ
 以下のジェノグラムからF介護福祉職が把握した内容として、適切なものを1つ
えら
 選びなさい。



- 1 Dさんは、Dさんのははおや母親と同居している。
- 2 Dさんには息子がいる。
- 3 Dさんの兄は結婚している。
- 4 Dさんの父親は生存している。
- 5 Dさんの妻には兄弟姉妹がいる。

問題 122 Dさんが居宅介護を利用してから数年が経過し、Dさんの身体機能は徐々に低下して、着替えに時間がかかるようになった。Dさんは自分のことはできるだけ自分で行いたいという思いがあり、時間がかかっても自分で着替えをしていた。

ある日、DさんはF介護福祉職に、「着替えをすると疲れてしまい、絵を描くことができない」とつぶやいた。F介護福祉職は、「着替えは私たちや家族の介護を利用して、Dさんは好きな絵を描いたらいいのではないですか」と伝えた。その後、Dさんは介護福祉職と家族の介護を利用して、短時間で着替えを済ませ、絵を描くことに専念できるようになった。

F介護福祉職が発言した自立観を示した人物として、最も適切なものを1つ選

びなさい。

- 1 ヴィクトール・ فرانクル (Frankl, V.)
- 2 バンク－ミケルセン (Bank-Mikkelsen, N.)
- 3 エド・ロバーツ (Roberts, E.)
- 4 フェリックス・バイステック (Biestek, F.)
- 5 ミルトン・メイヤロフ (Mayeroff, M.)

そうごうもんだい
(総合問題 4)

つぎ じれい よ もんだい もんだい こた
次の事例を読んで、問題 123 から問題 125 までについて答えなさい。

じ れい
〔事例〕

G さん(38 歳, 女性)は、母親(65 歳)と暮らしていた。両側性感音難聴(sensorineural hearing loss)があり、雑音がある場所では話を聞き取りにくい。相手の口の動きや表情から会話の内容を理解することはできる。G さんは、脳梗塞(cerebral infarction)を発症し、左片麻痺で車いすの生活となり、障害支援区分 4 と認定された。母親による介護が難しくなったため、障害者支援施設に入所することになった。

G さんは、写真を撮ることが好きで、施設で近くの公園に出かけたときに、介護福祉職に手伝ってもらいながら好きな風景を撮影している。G さんは、その写真をアルバムにして、母親にプレゼントしたいと考えている。

ある日、G さんから、「アルバムを作りたい。飾りの付け方やメッセージの書き方を教えてほしい」と相談があった。介護福祉職は、G さんとアルバムを作ることにした。

もんだい つぎ しせつにゆうしょしえん どうじ りよう しょうがいふくし
問題 123 次のうち、G さんが施設入所支援と同時に利用している障害福祉サービスとして、適切なものを 1 つ選びなさい。

- 1 自立生活援助
じりつせいかつえんじょ
- 2 療養介護
りょうようかいご
- 3 短期入所
たんにゅうしょ
- 4 生活介護
せいかつかいご
- 5 居宅介護
きょたくかいご

もんだい つぎ なんちょう げんいん そんしょうぶい がいとう
問題 124 次のうち、Gさんの難聴の原因となっている損傷部位に該当するものと
もっと てきせつ えら
して、最も適切なものを1つ選びなさい。

- 1 ないじ ちょうしんけい
内耳から聴神経
- 2 がいじどう ちゅうじ
外耳道から中耳
- 3 じかい ちゅうじ
耳介から中耳
- 4 じかい がいじどう
耳介から外耳道
- 5 じかい
耳介

もんだい つぎ きじゅつ かいごふくししょく つく かた せつめい
問題 125 次の記述のうち、Gさんに介護福祉職がアルバムの作り方を説明するとき
はいりょ もっと てきせつ えら
に配慮することとして、最も適切なものを1つ選びなさい。

- 1 ひだりがわ すわ
Gさんの左側に座る。
- 2 と しつもん もち
閉じられた質問を用いる。
- 3 ちい こえ はな
小さな声で話す。
- 4 す おんがく なが
Gさんの好きな音楽を流す。
- 5 たい む あ はな
1対1で向かい合って話す。